



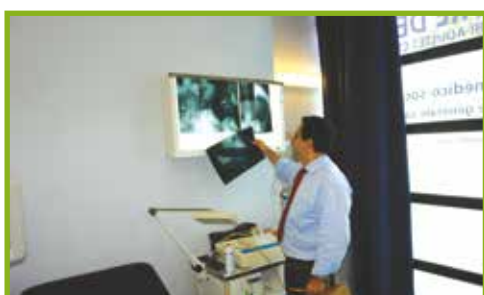
ŒUVRE DE SECOURS  
AUX ENFANTS

# L'ESSENTIEL DE 2016

ENFANCE SANTÉ DÉPENDANCE HANDICAP MÉMOIRE



ENFANCE



SANTÉ



DÉPENDANCE



HANDICAP



MÉMOIRE

## 2016 : ANNÉE D'OUVERTURE ET DE RECONNAISSANCE

L'année 2016 marque le retour de l'OSE en régions, avec l'ouverture du Café des Psaumes Lyon-Métropole et le projet d'ouverture d'un accueil de jour pour patients Alzheimer à Strasbourg.

Ce nouvel ancrage au cœur de ces villes ravive le souvenir de l'OSE comme organisation de Résistance et de sauvetage de milliers d'enfants juifs pendant la Seconde Guerre mondiale. Il s'inscrit aussi dans la mobilisation de l'OSE pour poursuivre et développer son action auprès des communautés juives et de la communauté nationale, en particulier les enfants et les familles en difficulté, les personnes malades, fragilisées par le vieillissement ou le handicap, les survivants de la Shoah.

L'Unité Psychotraumatismes et Résilience a poursuivi en 2016 son action de soin et de suivi des victimes et s'est illustrée sur le plan de la formation et de la recherche. En réaction citoyenne aux attentats de 2015 également, l'OSE a poursuivi son programme pour l'éducation des jeunes aux valeurs de tolérance et de solidarité à travers la visite du Mémorial du Camp des Milles et a largement développé le Service civique en Israël.

Dans le domaine médico-social, l'OSE a rénové le centre Edith-Kremsdorf, établissement pilote ouvert en l'an 2000 et a officiellement inauguré deux accueils de jours à Paris 15ème et à Sarcelles. La reconnaissance des pouvoirs publics s'est exprimée dans le domaine du handicap et du polyhandicap qui sont désormais un axe fort de l'action de l'OSE, avec l'entrée de l'OSE dans la politique du handicap rare.

L'année 2016 a également apporté à l'OSE son lot d'honneurs : le 12 décembre, le Président de la République a remis la médaille de la Famille au Président de l'OSE. Cette distinction devait en appeler une autre : l'OSE est lauréate du Grand Prix humanitaire 2017 de l'Institut de France. Ces honneurs, l'OSE les partage avec les éminents membres de son conseil scientifique, les membres de son conseil d'administration, l'ensemble de ses équipes et de ses bénévoles.

Cette année encore, nos partenaires publics et nos donateurs nous ont démontré toute leur confiance et toute leur fidélité. Une confiance confirmée par le Comité de la Charte du Don en Confiance qui en 2016 a renouvelé pour trois années son agrément à l'OSE.

A tous, nous sommes reconnaissants et adressons nos remerciements les plus chaleureux.

**Jean-François Guthmann**  
Président

**Patricia Sitruk**  
Directrice générale



Toutes les informations de ce document sont issues du rapport d'activité de l'année 2016, visible sur le site de l'OSE ([www.ose-france.org](http://www.ose-france.org)), et que vous pouvez obtenir sur simple demande écrite auprès du service Communication de l'OSE - 117, rue du Faubourg-du-Temple 75010 Paris.

## QUELQUES ÉVÉNEMENTS MARQUANTS 2016

► 11 janvier, 8 juin, 26 octobre  
**Trois visites mémorielles et éducatives au Camp des Milles**

Ces initiatives s'inscrivent dans l'action de l'OSE en faveur de l'éducation à la citoyenneté suite aux attentats de 2015.

► 1er février et 13 novembre  
**L'Unité Psychotraumatismes et Résilience (UPR) de l'OSE partage son savoir-faire**

Créée en avril 2015 pour venir en aide aux victimes d'attentats, l'UPR a poursuivi ses missions auprès des victimes d'attentats.

► 9 mars  
**L'Opéra comique s'invite dans les maisons d'enfants de l'OSE**

La maison d'enfants Shatta-et-Bouli-Simon a accueilli une activité de l'Opéra comique « hors les murs ».

► 15 avril  
**L'OSE fière d'afficher le Label du Don en Confiance pour 3 nouvelles années !**

Ce label qui atteste de la bonne gestion et de la transparence des actions de collecte a été renouvelé pour l'OSE.

► 31 mai et 16 décembre  
**Inauguration des centres d'accueil de jour Madeleine-Meyer et Renée-Ortin**

L'OSE a inauguré ses deux nouveaux centres de jour à destination des aînés atteints d'Alzheimer à Paris 15ème et à Sarcelles (95).

► 27 juin  
**Assemblée générale de l'OSE : Jacques Toubon et Haïm Korsia à l'honneur**

► 28 août et 6 novembre  
**Le service civique en Israël avec l'OSE : déjà 60 volontaires en moins d'un an**

► 1er décembre  
**Lancement réussi du Café des Psaumes Lyon-Métropole**

► 1er novembre et 15 décembre  
**L'ESAT Jules-et-Marcelle-Lévy voit son travail encouragé par les pouvoirs publics**

L'ESAT a obtenu l'autorisation d'accueillir jusqu'à 67 travailleurs handicapés. Il a également remporté un marché de reliure pour la bibliothèque de l'Assemblée nationale.

► 12 décembre  
**Le Président de la République remet la médaille de la famille au Président de l'OSE**

► 15 décembre  
**Visite privée de l'exposition « Arnold Schönberg. Peindre l'âme »**

Pour remercier ses donateurs, l'OSE a organisé une visite privée au Musée d'Art et d'Histoire du Judaïsme.



## L'OSE UNE ASSOCIATION MÉDICO-SOCIALE TOURNÉE VERS LES PLUS FRAGILES

### L'OSE EN 2016 : QUELQUES CHIFFRES

41 M€  
de budget  
annuel

35  
établissements  
et services

746  
salariés

186  
bénévoles

### L'ENFANCE

Avec près de 6500 enfants accompagnés, l'Enfance représente le premier secteur de l'action de l'OSE et se déploie selon 3 axes: la prévention, la protection de l'enfance en danger et le soutien aux familles.

- EN 2016
- Les équipes de l'OSE poursuivent leur participation aux travaux de mise en œuvre de la Loi sur la Protection de l'Enfant et des schémas départementaux de protection de l'enfance ;
  - L'OSE intervient en action éducative dans un nouvel Espace Solidarité Insertion Familles (ESI - Familles en situation de grande exclusion) en partenariat avec le Centre d'Action Sociale Protestant (CASP).
  - Des activités socioculturelles variées sont organisées pour favoriser l'accès aux arts et à la culture des enfants suivis à l'OSE.

### SANTÉ

Plus de 13 500 patients ont consulté en 2016 les différents services de soin de l'OSE. L'offre de santé de l'OSE comprend des soins médicaux - généralistes ou spécialisés - et dentaires, des soins psychologiques ainsi qu'une approche préventive de la santé.

- EN 2016
- L'UPR a organisé la prise en charge de plusieurs centaines des victimes d'attentats et d'agressions à caractère antisémite, en soutien individuel et notamment en prévention dans les écoles.
  - Le Centre de santé Elio-Habib a modernisé ses conditions d'accueil et son plateau technique ; de plus, un partenariat avec France Terre d'Asile y permet l'accueil de réfugiés pour des soins et suivis médicaux.

### DÉPENDANCE

L'OSE compte 4 centres d'accueil de jour pour personnes âgées en perte d'autonomie, ainsi que 2 plateformes d'accompagnement et de répit pour les aidants.

- EN 2016
- Les inaugurations des nouveaux accueils de jour, ouverts en juin 2015, ont eu lieu en présence des autorités locales, des partenaires et des familles des usagers.

- Les travaux de rénovation du Centre Edith-Kremsdorf permettent d'accueillir les aînés dans un lieu mieux adapté aux activités et aux besoins des usagers.
- L'OSE a obtenu l'autorisation de fonctionnement d'un accueil de jour pour patients Alzheimer à Strasbourg par décision de l'ARS et du Conseil départemental du Bas-Rhin.

### HANDICAP

L'OSE gère 4 structures de prise en charge des personnes handicapées et polyhandicapées en particulier, de l'enfance jusqu'à l'âge adulte. Elles accompagnent les personnes selon leurs capacités vers l'autonomie et mobilisent un savoir-faire professionnel en pointe, dont, notamment, la télémedecine ou la prise en soin de personnes atteintes de handicaps rares.

- EN 2016
- L'expérimentation de télémedecine permet à 17 enfants de l'IME Centre Raphaël de voir des spécialistes sur place.
  - Sur proposition de l'OSE, l'ARS a élargi la mission d'accueil de la MAS Alain-Raoul-Mossé dans le cadre de la politique nationale en faveur des handicaps rares. Il y aura 6 places supplémentaires dès janvier 2017.
  - La capacité d'accueil de l'ESAT Jules-et-Marcelle-Lévy est portée de 65 à 67 travailleurs par l'ARS.

### MÉMOIRE

L'histoire de l'OSE est intimement liée à la grande Histoire : le service Archives et Histoire s'attelle à la transmettre. C'est pourquoi le service Ecoute, Mémoire, Histoire accompagne les survivants de la Shoah. Sur le plan de la convivialité et de la culture, le Café des Psaumes et ses Graines de Psaumes proposent un programme d'activités dense.

- EN 2016
- Le Café des Psaumes Lyon-Métropole, sur le modèle du Café des Psaumes de la rue des Rosiers, a été ouvert avec, pour vocation, de devenir un lieu privilégié de rencontres et d'échanges pour les personnes âgées, résidant à Lyon, Villeurbanne et toute la région.
  - La numérisation des dossiers d'archives de guerre est bien engagée.

# L'ESSENTIEL DU COMPTE

Les associations faisant appel à la générosité du public ont l'obligation de présenter un compte d'emploi des ressources (CER) qui reprend l'ensemble des éléments du compte de résultat.

Affectation par emplois des ressources collectées auprès du public utilisées sur 2016

## LES EMPLOIS

Les emplois correspondent aux charges du compte de résultat, présentées en 3 grandes catégories : les missions sociales, les frais de recherche de fonds, les frais de fonctionnement.

### LES MISSIONS SOCIALES

Elles correspondent aux actions de l'OSE dans ses cinq grands domaines d'activités : enfance, santé, dépendance, handicap, histoire et soutien aux survivants de la Shoah, mais aussi l'action à l'international

En 2016, 77% de la collecte sont affectés au financement des missions sociales de l'OSE

### FRAIS DE RECHERCHE DE FONDS

L'OSE collecte auprès du public dans le cadre de la campagne annuelle d'appel à dons au titre de l'IRPP et développe sa communication pour les legs.

Les frais engagés pour la collecte en 2016 sont de 250 085 € dont 103 285 € sont financés par la collecte : 21% de la collecte de 480 465 € sont donc dédiés au financement des frais de collecte.

### FRAIS DE FONCTIONNEMENT

Les frais de siège sont essentiellement financés par les établissements sous contrôle d'une autorité publique de tarification, alors que les charges de gestion de l'association trouvent leurs ressources dans les subventions et les fonds privés. Ces charges permettent à l'OSE d'animer la mise en œuvre de son projet associatif et de conduire ses développements tout en assurant la gestion financière et administrative de l'ensemble de ses services.

2% de la collecte sont affectés aux frais de fonctionnement.

Dans une logique de gestion saine, l'OSE inscrit des provisions qui permettent de faire face à des dépenses identifiées et prévisibles.

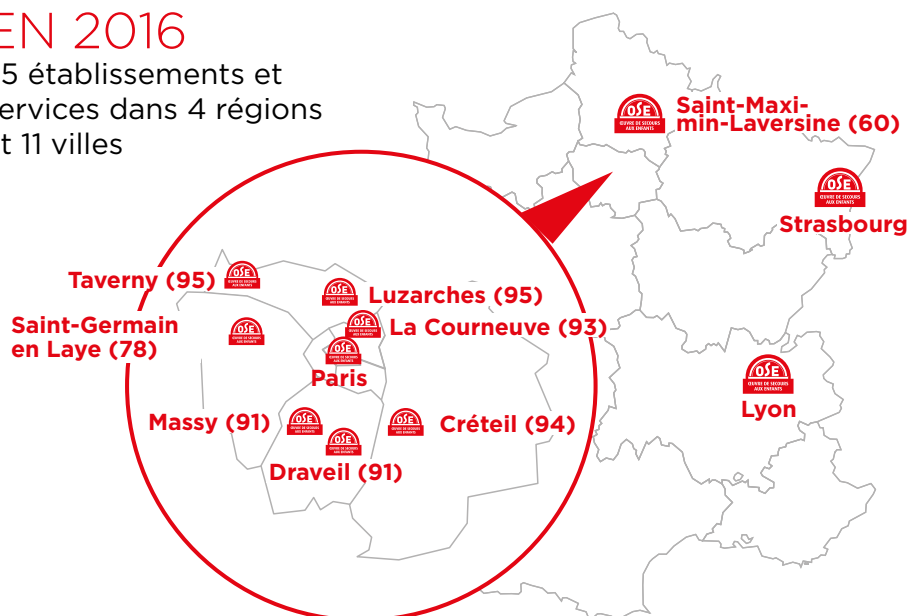
## EMPLOIS

Emplois 2016 =  
compte de résultat

<b>1 - MISSIONS SOCIALES</b>	<b>37 998 761 €</b>	<b>368 680 €</b>
Enfance	23 840 686 €	147 684 €
Santé	3 299 938 €	123 070 €
Accompagnement Alzheimer	2 335 224 €	5 900 €
Lien social des séniors	279 524 €	9 478 €
Handicap - polyhandicap	7 729 480 €	21 933 €
Histoire	158 254 €	21 005 €
Soutien aux survivants de la Shoah	169 215 €	4 260 €
International	186 440 €	35 350 €
<b>2 - FRAIS DE RECHERCHE DE FONDS</b>	<b>250 085 €</b>	<b>103 285 €</b>
<b>3 - FRAIS DE FONCTIONNEMENT</b>	<b>2 345 649 €</b>	<b>8 500 €</b>
<b>I - TOTAL DES EMPLOIS DE L'EXERCICE AU COMPTE DE RÉSULTAT</b>	<b>40 594 495 €</b>	<b>480 465 €</b>
<b>II - DOTATIONS AUX PROVISIONS</b>	<b>475 684 €</b>	
<b>III - ENGAGEMENTS A RÉALISER SUR RESSOURCES AFFECTÉES</b>	<b>1 000 €</b>	
<b>IV - EXCÉDENT DE RESSOURCES DE L'EXERCICE</b>		
<b>V - TOTAL GÉNÉRAL</b>	<b>41 071 179 €</b>	
<b>VII - TOTAL DES EMPLOIS FINANCÉS PAR LES RESSOURCES COLLECTÉES AUPRÈS DU PUBLIC</b>		<b>480 465 €</b>
<b>ÉVALUATION DES CONTRIBUTIONS VOLONTAIRES EN NATURE</b>	<b>462 372 €</b>	

## EN 2016

35 établissements et services dans 4 régions et 11 villes



# EMPLOIS RESSOURCES (CER)

## RESSOURCES

Emplois 2016 =  
compte de résultat

Affectation  
par emplois  
des ressources  
collectées auprès  
du public utilisées  
sur 2016

<b>REPORT DES RESSOURCES COLLECTÉES AUPRÈS DU PUBLIC NON AFFECTÉES ET NON UTILISÉES EN DÉBUT D'EXERCICE</b>		<b>896 108 €</b>
<b>1 - RESSOURCES COLLECTÉES AUPRÈS DU PUBLIC</b>	480 465 €	480 465 €
<b>2 - AUTRES FONDS PRIVÉS</b>	1 786 403 €	
<b>3 - SUBVENTIONS ET AUTRES CONCOURS PUBLICS</b>	30 976 576 €	
<b>4 - AUTRES PRODUITS</b>	5 738 238 €	
<b>I - TOTAL DES RESSOURCES DE L'EXERCICE INSCRITES AU COMPTE DE RÉSULTAT</b>	<b>38 981 683 €</b>	
<b>II - REPRISES DES PROVISIONS</b>	<b>1 570 054 €</b>	
<b>III - REPORT RESSOURCES AFFECTÉES NON UTILISÉES EXERCICES ANTERIEURS</b>	<b>9 508 €</b>	
<b>IV - VARIATION DES FONDS DEDIES COLLECTÉS AUPRÈS DU PUBLIC</b>	<b>226 325 €</b>	
<b>V - INSUFFISANCE DE RESSOURCES DE L'EXERCICE</b>	<b>509 933 €</b>	
<b>VI - TOTAL GÉNÉRAL</b>	<b>41 071 179 €</b>	<b>706 791 €</b>
<b>VII - TOTAL DES EMPLOIS FINANCÉS PAR LES RESSOURCES COLLECTÉES AUPRÈS DU PUBLIC</b>	<b>480 465 €</b>	
<b>SOLDE DES RESSOURCES COLLECTÉES AUPRÈS DU PUBLIC NON AFFECTÉES ET NON UTILISÉES EN FIN D'EXERCICE</b>		<b>1 122 433 €</b>
<b>ÉVALUATION DES CONTRIBUTIONS VOLONTAIRES EN NATURE</b>	<b>462 372 €</b>	

## LES RESSOURCES

### LES PRODUITS ISSUS DE LA GÉNÉROSITÉ DU PUBLIC

Il s'agit des dons reçus par l'OSE à l'occasion de sa campagne annuelle de collecte au titre de l'IRPP ou de l'initiative ponctuelle de donateurs qui souhaitent soutenir une mission sociale, un projet en particulier ou bien l'association de manière générale.

De plus, l'association a reçu des legs, dont 139 448 € ont été mobilisés en 2016 ; elle a intensifié son action pour faire connaître auprès de légataires potentiels sa capacité à recevoir des libéralités, une ressource importante pour pérenniser les activités de l'OSE.

Les dons et les legs permettent de faire vivre le projet associatif et de soutenir le développement de l'association.

### LES AUTRES FONDS PRIVÉS

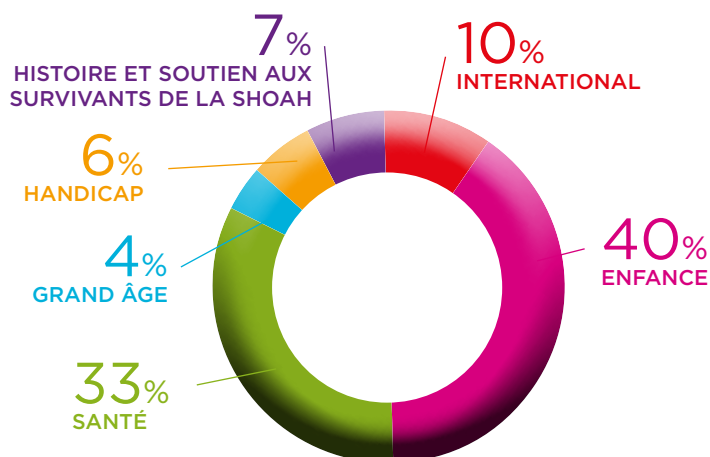
L'OSE perçoit des subventions et dotations versées par des organismes privés pour soutenir les missions sociales non financées par des fonds publics. Cet apport de fonds privés est un soutien supplémentaire tout à fait nécessaire pour porter nos projets, d'autant plus que les budgets publics sont de plus en plus contraints.

Les subventions de la Fondation OSE-MES pour un montant de 1,14 million d'euros (voir encadré en page suivante) apparaissent dans cette catégorie.

Les « autres produits » correspondent à des régularisations telles que les reprises de provision, les transferts de charges ou les remboursements d'avances de frais.

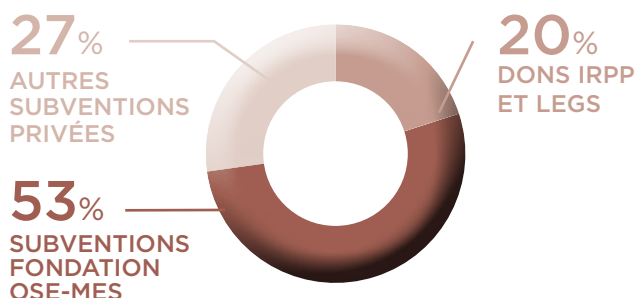
### RÉPARTITION DES DONS IRPP PAR MISSION SOCIALE EN 2016

Les dons affectés aux missions sociales se répartissent comme suit :



# LES RESSOURCES

## FONDS PRIVÉS REÇUS PAR L'OSE EN 2016



Dons IRPP et legs :	480 465 €
Subventions Fondation OSE-MES :	1 139 772 €
Autres subventions privées :	646 631 €
<b>Total Fonds Privés :</b>	<b>1 786 403 €</b>

## LES SUBVENTIONS ET AUTRES CONCOURS PUBLICS

Il s'agit de la part de ressources la plus importante à l'OSE. Elles proviennent principalement des produits de gestion des établissements sous contrôle d'une autorité de tarification mais aussi de subventions publiques. Ajoutés aux « autres produits », ces ressources sûres et pérennes représentent plus de 86% des produits.

# BILAN SIMPLIFIÉ 2016

## ACTIF NET

	2016	2015
<b>Actif immobilisé</b>	14 517 716 €	14 996 427 €
<b>Actif circulant</b>	9 263 798 €	11 904 129 €
<b>Comptes de régularisation</b>	152 586 €	168 592 €
<b>TOTAL ACTIF NET</b>	<b>23 934 100 €</b>	<b>27 069 148 €</b>

L'**actif immobilisé** est constitué à 94% de l'ensemble des biens immobiliers et mobiliers nécessaires au fonctionnement des établissements.

Les comptes de l'OSE sont contrôlés par un expert comptable et certifiés par un commissaire aux comptes. L'OSE s'est également dotée d'un comité d'audit.

## LA FONDATION OSE-MES

La Fondation OSE-Mémoire Enfance Solidarité a été créée en 1998, à l'initiative de l'OSE sous l'égide de la Fondation du Judaïsme Français afin de soutenir les projets de développement de l'OSE et de ses partenaires dans les domaines de la mémoire, l'enfance, les personnes âgées, la santé, le handicap et les actions internationales. Elle collecte au titre de l'ISF. Un Comité de la Fondation arbitre les modalités d'utilisation des fonds collectés dans le respect de la volonté des donateurs et instruit les demandes de subventions présentées par l'OSE et ses partenaires. Les relations entre l'OSE et la Fondation OSE-MES sont régies par une convention.

## LE BÉNÉVOLAT, UNE AUTRE RICHESSE DE L'OSE

Le bénévolat et le mécénat de compétences (valorisables à 462 372 € en 2016) représentent un soutien en nature indispensable au fonctionnement de certains services et un renfort en compétences et en capacité de mobilisation sur lequel l'institution s'appuie quotidiennement.

Ils sont 186 à s'être engagés aux côtés de l'OSE et de ses bénéficiaires en 2016, équivalant à plus de 9 temps pleins de bénévolat et de mécénat de compétences.

## PASSIF NET

	2016	2015
<b>Fonds propres</b>	8 490 987 €	8 920 117 €
<b>Provisions</b>	1 847 048 €	2 541 979 €
<b>Fonds dédiés</b>	985 202 €	758 876 €
<b>Dettes et emprunts</b>	12 139 381 €	14 508 796 €
<b>Comptes de régularisation</b>	471 482 €	339 380 €
<b>TOTAL PASSIF NET</b>	<b>23 934 100 €</b>	<b>27 069 148 €</b>

Les **capitaux propres** s'élèvent à 8,49 M€ ; ils comportent des fonds associatifs, des subventions d'investissement, le report à nouveau des excédents et déficits cumulés des années antérieures, des réserves et des provisions.

Les **fonds dédiés** correspondent au solde des dons et subventions affectés à des projets spécifiques qui n'ont pas été utilisés et sont reportés pour une utilisation ultérieure.

L'**endettement financier** de l'OSE au 31 décembre 2016 s'élève à 3,79 M€ sous forme d'emprunts. A la fin 2027, ces emprunts seront remboursés à 99%.



**En 2016, l'OSE renforce encore son action auprès des personnes en difficulté à tous les âges de la vie, grâce à des équipes mobilisées dans 35 établissements et services. Ses valeurs d'humanisme et de solidarité, son expertise médico-sociale et son professionnalisme sont reconnus par les pouvoirs publics et appréciés par les bénéficiaires : enfants et familles en difficulté éducative et sociale, personnes malades, en situation de handicap, âgées en perte d'autonomie ou isolées, Survivants de la Shoah.**

## UN MODÈLE SOCIO-ÉCONOMIQUE POUR TROIS TYPES D'ACTIVITÉ

### L'ACTIVITÉ « SOUS CONTRÔLE »

Activité sous contrôle administratif et financier d'une autorité publique et entièrement financée par celle-ci.

L'OSE participe à la mise en œuvre des politiques publiques de protection de l'enfance et de prise en charge médico-sociale et sanitaire, de la dépendance et du handicap avec ses établissements autorisés.

22 établissements et services (maisons d'enfants, action éducative de milieu ouvert, centres de jour, IME, MAS, etc.), représentent 86% des charges de l'OSE en 2016. Le déficit administratif 2016 représente 0,5% des charges de ce périmètre.

### L'ACTIVITÉ EN « GESTION PROPRE »

Ce secteur d'activité de l'OSE fonctionne avec des budgets alloués sur seule décision du Conseil d'Administration. Les excédents comme les déficits appartiennent à l'association. En 2016, pour la troisième année consécutive, le résultat de ces activités est à l'équilibre.

### L'ACTIVITÉ « EN RESPONSABILITÉ »

Activité dont l'existence est conditionnée à l'agrément d'une autorité publique qui participe partiellement à son financement. Cinq établissements (centre de santé, maison des sources, ESI-Familles, ateliers de l'ESAT et PMP) représentent près de 9,5% des charges de l'OSE en 2016.

### L'ACTIVITÉ « ASSOCIATIVE »

Activités relevant uniquement des décisions et orientations du Conseil d'Administration, en lien avec l'histoire et l'actualité de l'association. Ces activités (de mémoire, de lien social, socioculturelles, de développement, internationales, de communication, de collecte, et l'actualité de l'association...) reposent très majoritairement sur les fonds privés. Elles représentent 4,5% des charges en 2016.

## LE RESULTAT 2016 DE L'OSE EN BREF

On retiendra du résultat 2016 que :

→ Le résultat des activités en gestion propre est à l'équilibre, pour la 3<sup>ème</sup> année consécutive.

→ Le résultat administratif des activités sous contrôle d'une autorité de tarification s'établit à -189K€ (0,5% des charges de ce secteur). Il est composé d'un résultat comptable de -510K€ auquel s'ajoutent la reprise des résultats administratifs des années antérieures globalement excédentaires pour 320K€.

Ce déficit sera majoritairement financé par les autorités de tarification en année n+2.

→ Le résultat comptable consolidé dans l'exercice 2016 est déficitaire de -510K€, ce qui représente 1,2% des charges de l'OSE.

→ Ce résultat intègre des provisions pour risques et charges futures pour 490K€, soit 96% du déficit comptable.

Ce résultat est tout à fait satisfaisant au regard des missions sociales remplies par l'association et des résultats antérieurs.



117 rue du Faubourg du Temple 75010 Paris  
Tél. 01 53 38 20 20 • [www.ose-france.org](http://www.ose-france.org)