



L'OSE MOBILISÉE AUPRÈS DES PLUS VULNÉRABLES

Tout au long de son histoire centenaire, l'OSE a œuvré pour soulager de nombreuses souffrances, portée par un dynamisme à la pointe des connaissances, par des valeurs humanistes, et par des femmes et des hommes remarquablement engagés.

L'année 2014 marque une nouvelle étape de cette histoire dont nous pouvons être fiers. En effet la mobilisation de toute l'OSE pour répondre aux besoins des publics vulnérables a été exceptionnelle. Cette mobilisation s'est d'autant imposée, que ceux-ci ont été choqués comme nous tous, et même fragilisés par les violences antisémites de l'été et l'automne 2014, qui ont connu une ampleur tragique dans les premiers jours de l'année 2015.

C'est dans ce contexte que nos équipes ont redoublé d'énergie pour poursuivre et développer l'action de notre association au plus près des familles en difficulté, des aînés souffrant d'isolement et en perte d'autonomie, des personnes handicapées et des survivants de la Shoah.

Dans ses domaines d'intervention historiques de l'aide à l'enfance et de la médecine sociale, l'année a été placée sous le signe du développement et de la reconnaissance professionnelle. Dans les métiers plus récents de l'OSE, investis depuis le milieu des années 90 pour ce qui est de la prise en charge des malades d'Alzheimer et des années 2000 pour l'accompagnement des personnes en situation de handicap, la créativité et l'expertise de nos équipes ont également été récompensées. En témoignent les quelques exemples de réalisations et réussites mis en exergue ci-après. Toujours attentive aux besoins de nos aînés et particulièrement des Survivants de la Shoah, l'OSE a également mis en place des programmes nouveaux qui leur sont dédiés : l'essaimage du Café des Psaumes de l'OSE au plus près des communautés, des psychothérapies pour les Survivants de la Shoah.

Pour mener à bien tous ces projets, l'OSE a bénéficié du soutien des éminents membres de son conseil scientifique, et de l'engagement des membres de son conseil d'administration.

Ces réalisations sont bien le fruit d'une mobilisation collective, alliant le professionnalisme exigeant de nos équipes au dévouement militant de nos bénévoles, rendue possible grâce à la confiance de nos partenaires publics et la générosité de nos donateurs et mécènes.

A tous, nous souhaitons adresser nos profonds remerciements.

Jean-François Guthmann
Président

Patricia Sitruk
Directrice générale



QUELQUES ÉVÉNEMENTS MARQUANTS 2014

► 13 JANVIER

De nouveaux membres prestigieux au Conseil scientifique de l'OSE.

Lors de sa 3^e réunion annuelle, le Conseil scientifique de l'OSE a accueilli en son sein 14 nouveaux membres dont Cédric Villani, célèbre mathématicien médaillé Fields.

► 5 MAI

Le premier appartement thérapeutique en France pour adultes polyhandicapés.

L'OSE ouvre à Paris 19^e un appartement thérapeutique pour jeunes adultes polyhandicapés. Il s'agit du premier établissement de ce type en France.

► 3 ET 4 JUILLET

Le Club des Aidants salué par le prix de l'innovation de Nantes.

Lors des premières Journées Nationales Territoires de Longévité organisées sur le thème « Comment accompagner les aidants de personnes en perte d'autonomie ? », le Club des Aidants de l'OSE dirigé par Paul Benadhira a reçu le prix de l'innovation sociale.

► 21 JUILLET

L'exposition « Sauvez les enfants » installée au Camp des Milles.

L'exposition réalisée par l'OSE introduit désormais de manière permanente le parcours muséographique du site mémorial du Camp des Milles à Aix-en-Provence.

► 29 SEPTEMBRE

Inauguration du Centre socio-éducatif Fanny Loinger de Créteil.

Le centre socio-éducatif Fanny Loinger, dédié aux enfants en difficulté, a été inauguré en présence de Christian Favier, président du Conseil général du Val-de-Marne, Laurent Cathala, député-maire de Créteil et Tamar Jacobs, fille de Fanny Loinger.

► 3 OCTOBRE

« Graines de Psaumes » ouvre ses portes à Adath Shalom.

Le Café des Psaumes de la rue des Rosiers s'exporte dans l'Ouest parisien avec une première « graine » au sein de la communauté Adath Shalom (Paris 15^e), permettant à de nombreuses personnes âgées de se retrouver dans une ambiance conviviale.

► 20 ET 21 OCTOBRE

Séminaire international « Aide aux Aidants ».

Le 4^e séminaire international de l'OSE, intitulé « Soutenir les proches, c'est mieux accompagner les personnes vulnérables », s'est tenu à Paris à la Mairie du 10^e arrondissement et a réuni plus de 120 professionnels et aidants venus de 7 pays.

► 9 DÉCEMBRE

L'OSE, expert près la Cour d'appel de Paris.

L'OSE devient expert judiciaire près la Cour d'Appel de Paris dans la spécialité psychologie de l'enfant. Jean-François Guthmann, président de l'OSE, a prêté serment au nom de l'institution au Palais de justice.



UNE ASSOCIATION MÉDICO-SOCIALE TOURNÉE VERS L'AVENIR ET FIDÈLE A UNE HISTOIRE CENTENAIRE

L'OSE EN 2014 : QUELQUES CHIFFRES

35,9 M€
de budget annuel

745
salariés

32

établissements et structures

150

bénévoles

L'ENFANCE

La protection de l'enfance et l'aide aux familles, activité principale de l'OSE avec plus de 1500 enfants accompagnés par an, s'adaptent aux évolutions sociétales.

EN 2014

- L'OSE intègre la MECS Shatta et Bouli Simon, ouvre 2 services d'AEMO à Créteil et à Paris 18^e et ouvre la seconde Maison Gaby Cohen pour adolescents.
- L'OSE développe son action de conseil aux familles
- L'association est nommée « expert judiciaire près la Cour d'Appel de Paris » dans la spécialité psychologie de l'enfant en reconnaissance de l'expertise du service PMP.

SANTÉ

L'action médico-sociale et psychologique de l'OSE repose sur 2 piliers : le CMPP et le Centre de Santé.

EN 2014

- La Haute Autorité de Santé et l'ARS Ile-de-France autorisent la mise en oeuvre du protocole de délégation interprofessionnelle entre gériatre et infirmière développé par le Dr Marc Cohen au Centre de Santé de l'OSE
- Le Centre Elio Habib est retenu par l'ARS dans le dispositif d'expérimentation des nouveaux modes de rémunération pour les Centres de Santé
- L'OSE crée un service de soutien psychologique individuel pour les Survivants de la Shoah

DÉPENDANCE

L'OSE est une association de référence dans le champ de la prise en charge de la dépendance et le bien-être des malades d'Alzheimer.

EN 2014

- Le Club des Aidants reçoit le Prix de l'Innovation aux Journées Territoires de Longévité.

HANDICAP

L'OSE poursuit son action dans le secteur du handicap où les besoins sont importants.

EN 2014

- L'OSE ouvre le premier appartement thérapeutique de la MAS Alain Raoul Mossé, qui accueille 7 jeunes adultes polyhandicapés
- L'IME est retenu par l'ARS pour participer à une expérimentation de télémédecine en partenariat avec le CESAP et des services hospitaliers de l'AP-HP.

MÉMOIRE

L'accompagnement parfois médico-social, psychologique mais surtout humain des Survivants de la Shoah est une mission essentielle de l'OSE.

EN 2014

- La première « Graines de Psaumes » implantée au sein de la communauté Adath Shalom dans le 15^e arrondissement est ouverte ; le Café des Psaumes prépare l'essaimage dans d'autres communautés pour 2015.
- L'exposition Sauver les Enfants, 1938-1945 est installée de manière pérenne au Camp des Milles
- 2 ouvrages majeurs sur l'histoire de l'OSE sont publiés

INTERNATIONAL

L'OSE entretient les contacts développés depuis de nombreuses années avec des partenaires en Europe de l'Est, en Europe de l'Ouest et au Moyen-Orient.

EN 2014

- Le 4^{ème} séminaire international de l'OSE, cette année sur le thème de l'aide aux aidants, a réuni 120 participants de 7 pays.

L'ESSENTIEL DU COMPTE

Les associations faisant appel à la générosité du public dans le cadre de campagnes nationales ont l'obligation de présenter un Compte Emploi Ressources (CER) qui reprend l'ensemble des éléments du compte d'exploitation.

Affectation par emplois des ressources collectées auprès du public utilisées sur 2014

LES EMPLOIS

Les emplois correspondent aux charges du compte de résultat, présentées en 3 grandes catégories : les missions sociales, les frais de recherches de fonds, les frais de fonctionnement.

LES MISSIONS SOCIALES

Elles correspondent aux actions de l'OSE dans ses cinq grands domaines d'activités : enfance, santé, dépendance, handicap, histoire et soutien aux survivants de la Shoah, mais aussi action à l'international et de développement.

80% de la collecte sont affectés au financement des différentes missions sociales de l'OSE.

FRAIS DE RECHERCHE DE FONDS

L'OSE collecte auprès du public dans le cadre de la campagne annuelle d'appel à dons au titre de l'IRPP.

Les frais engagés pour la collecte en 2014 sont de 179 442 € dont 148 131 € sont financés par la collecte : 17% de la collecte de 850 393 € sont donc dédiés au financement des frais de collecte.

FRAIS DE FONCTIONNEMENT

Les frais de siège sont essentiellement financés par les établissements sous contrôle d'une autorité publique de tarification, alors que les charges de gestion de l'association trouvent leurs ressources dans les subventions et les fonds privés. Ces charges permettent à l'OSE d'animer la mise en œuvre de son projet associatif et de conduire ses développements tout en assurant la gestion financière et administrative de l'ensemble de ses services.

3% de la collecte sont affectés aux frais de fonctionnement.

Dans une logique de gestion saine, l'OSE inscrit des provisions qui permettent de faire face à des dépenses identifiées et prévisibles.

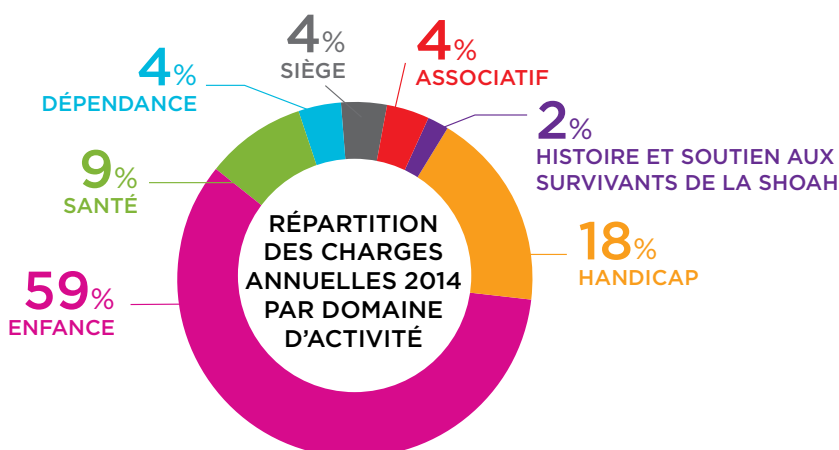
EMPLOIS

Emplois 2014 =
compte de résultat

	35 553 512 €	678 038 €
1 - MISSIONS SOCIALES		
Enfance	22 482 358 €	15 545 €
Santé	3 366 170 €	200 761 €
Accompagnement Alzheimer	1 522 591 €	780 €
Lien social des séniors	239 594 €	122 450 €
Handicap - polyhandicap	7 072 408 €	59 932 €
Histoire	236 155 €	84 013 €
Soutien aux survivants de la Shoah	319 884 €	87 333 €
International	241 082 €	107 224 €
Développement	73 269 €	
2 - FRAIS DE RECHERCHE DE FONDS	179 442 €	148 131 €
3- FRAIS DE FONCTIONNEMENT	2 632 433 €	24 224 €
I - TOTAL DES EMPLOIS DE L'EXERCICE AU COMPTE DE RÉSULTAT	38 365 387 €	850 393 €
II - DOTATIONS AUX PROVISIONS	538 424 €	
III - ENGAGEMENTS A RÉALISER SUR RESSOURCES AFFECTÉES	4 470 €	
IV - EXCEDENT DE RESSOURCES DE L'EXERCICE		
V - TOTAL GÉNÉRAL	38 908 282 €	
VII - TOTAL DES EMPLOIS FINANCÉS PAR LES RESSOURCES COLLECTÉES AUPRÈS DU PUBLIC		850 393 €
EVALUATION DES CONTRIBUTIONS VOLONTAIRES EN NATURE	317 313 €	

POIDS DES SECTEURS D'ACTIVITÉ DANS LES COMPTES DE L'OSE

Les charges pour un total de 38,9M€ se répartissent comme suit :



EMPLOIS RESSOURCES (CER)

RESSOURCES

Emplois 2014 =
compte de résultat

Affectation
par emplois
des ressources
collectées auprès
du public utilisées
sur 2014

REPORT DES RESSOURCES COLLECTÉES AUPRÈS DU PUBLIC NON AFFECTÉES ET NON UTILISÉES EN DÉBUT D'EXERCICE		866 809 €
1 - RESSOURCES COLLECTÉES AUPRÈS DU PUBLIC	850 393 €	850 393 €
2 - AUTRES FONDS PRIVÉS <i>dont Fondation OSE/MES 1 377 600€</i>	1 750 511 €	
3 - SUBVENTIONS ET AUTRES CONCOURS PUBLICS	29 599 496 €	
4 - AUTRES PRODUITS	5 424 197 €	
I - TOTAL DES RESSOURCES DE L'EXERCICE INSCRITES AU COMPTE DE RÉSULTAT	37 624 597 €	
II - REPRISES DES PROVISIONS	723 773 €	
III - REPORT RESSOURCES AFFECTÉES NON UTILISÉES EXERCICES ANTERIEURS	8 847 €	
IV - VARIATION DES FONDS DEDIES COLLECTÉS AUPRÈS DU PUBLIC		17 856 €
V - INSUFFISANCE DE RESSOURCES DE L'EXERCICE	551 065 €	
VI - TOTAL GÉNÉRAL	38 057 889 €	868 249 €
VII - TOTAL DES EMPLOIS FINANCÉS PAR LES RESSOURCES COLLECTÉES AUPRÈS DU PUBLIC		850 393 €
SOLDE DES RESSOURCES COLLECTÉES AUPRÈS DU PUBLIC NON AFFECTÉES ET NON UTILISÉES EN FIN D'EXERCICE		884 665 €
EVALUATION DES CONTRIBUTIONS VOLONTAIRES EN NATURE	317 313 €	

LES RESSOURCES

LES PRODUITS ISSUS DE LA GÉNÉROSITÉ DU PUBLIC

Il s'agit des dons reçus par l'OSE à l'occasion de sa campagne annuelle de collecte au titre de l'IRPP ou de l'initiative ponctuelle de donateurs qui souhaitent soutenir une mission sociale, un projet en particulier (dons affectés pour 52% de la collecte) ou bien l'association de manière générale.

L'association a reçu en 2014 des legs ; elle a intensifié son action pour faire connaître auprès de légataires potentiels sa capacité à recevoir des libéralités, une ressource importante pour pérenniser les activités de l'OSE.

Les dons et les legs permettent de faire vivre le projet associatif et de soutenir le développement de l'association.

LES AUTRES FONDS PRIVÉS

L'OSE perçoit par ailleurs des subventions et dotations versées par des organismes privés pour soutenir les missions sociales non financées par des fonds publics.

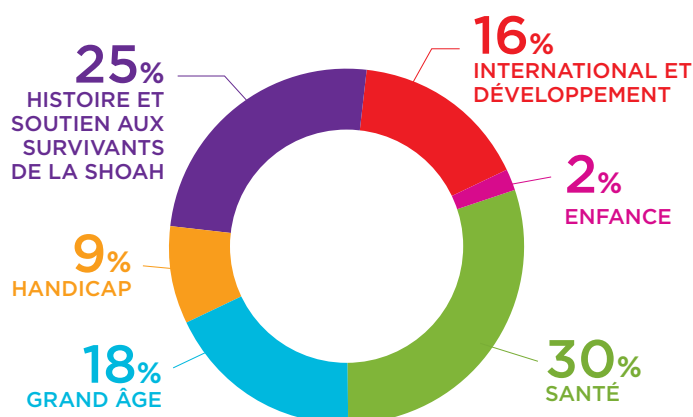
Cet apport de fonds privés est un soutien supplémentaire tout à fait nécessaire pour porter nos projets, d'autant plus que les budgets publics sont de plus en plus contraints et ne permettent plus de créer et d'innover en matière d'action sociale.

Les subventions de la Fondation OSE-MES pour un montant de 1,38 million d'euros (voir encadré en page suivante) apparaissent dans cette catégorie.

Ils nous soutiennent en 2014 : La Fondation pour la Mémoire de la Shoah, la Fondation Sacta-Rachi, la Fondation Bettencourt Schueller, la Fondation de France, la Fondation Orange, Friends and Alumni of OSE-USA, l'Amicale des Anciens et Sympathisants de l'OSE... et bien d'autres.

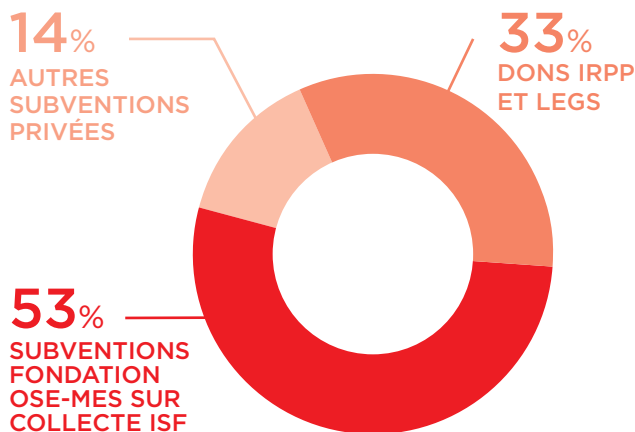
RÉPARTITION DES DONNS IRPP PAR MISSION SOCIALE EN 2014

Les dons affectés aux missions sociales se répartissent comme suit :



LES RESSOURCES

FONDS PRIVÉS REÇUS PAR L'OSE EN 2014



Dons IRPP et legs :	850 393 €
Subventions OSE-MES :	1 377 600 €
Autres subventions privées :	372 911 €
Total Fonds Privés :	2 600 904 €

LES SUBVENTIONS ET AUTRES CONCOURS PUBLICS

Il s'agit de la part de ressources la plus importante à l'OSE. Elles proviennent principalement des produits de gestion des établissements sous contrôle d'une autorité de tarification mais aussi de subventions publiques.

Ajoutées aux « autres produits » et aux reprises de provisions, ces ressources sûres et pérennes représentent près de 85% des produits.

LA FONDATION OSE-MES

La Fondation OSE-Mémoire Enfance Solidarité a été créée en 1998, à l'initiative de l'OSE sous l'égide de la Fondation du Judaïsme Français afin de soutenir les projets de développement de l'OSE et de ses partenaires dans les domaines de la mémoire, l'enfance, les personnes âgées, la santé, le handicap et les actions internationales, notamment en Israël. Elle collecte au titre de l'ISF auprès d'un public de donateurs fidèles. Un Comité de la Fondation arbitre les modalités d'utilisation des fonds collectés, dans le respect de la volonté des donateurs, et instruit les demandes de subventions présentées par l'OSE et ses partenaires. Les relations entre l'OSE et la Fondation OSE-MES sont régies par une convention.

LE BÉNÉVOLAT, UNE AUTRE RICHESSSE DE L'OSE

Le bénévolat et le mécénat de compétence (valorisables à 317 313 € en 2014) représentent un soutien en nature indispensable au fonctionnement de certains services de l'OSE et un renfort en compétences et en capacité de mobilisation sur lequel l'institution s'appuie quotidiennement.

Ils sont plus de 150 à s'être engagés à l'OSE en 2014, équivalant à 9,39 temps pleins, auxquels s'ajoute le mécénat de compétence.

ON RETIENDRA DU RÉSULTAT 2014 DE L'OSE QUE :

- Le résultat des activités en gestion propre est à l'équilibre, pour la 1^{ère} fois depuis de nombreuses années ;
- Le résultat administratif des activités sous contrôle d'une autorité de tarification s'établit à -170,5K€ (0,5% des charges de ce secteur). Il est composé d'un résultat comptable de -551K€ auquel s'ajoutent les résultats administratifs des années antérieures globalement excédentaires.
- Le résultat comptable consolidé de l'exercice 2014 est déficitaire de 551K€, ce qui représente 1,4% des charges de l'OSE.
- Ce résultat intègre des provisions pour risques et charges futures pour plus 538K€.

Ce résultat est tout à fait satisfaisant au regard des missions sociales remplies par l'association et des résultats antérieurs.

En 2014, l'OSE a poursuivi et développé son action au plus près des familles en difficulté, des aînés souffrant d'isolement et en perte d'autonomie, des personnes handicapées et des survivants de la Shoah.

BILAN SIMPLIFIÉ 2014

ACTIF NET

	2014	2013
Actif immobilisé		
Immobilisations corporelles, incorporelles et financières	15 601 933 €	15 379 567 €
Actif circulant		
Valeurs réalisables (créances) et disponibles (trésorerie)	12 151 149 €	7 675 260 €
Comptes de régularisation		
Charges constatées d'avance	174 904 €	147 139 €
TOTAL ACTIF NET	27 927 986 €	23 201 966 €

L'**actif immobilisé** est constitué à 94 % de l'ensemble de biens immobiliers et mobiliers nécessaires au fonctionnement des établissements.

PASSIF NET

	2014	2013
Fonds propres		
Fonds associatifs, provisions réglementées, réserves, report à nouveau, résultat, subventions d'investissement	9 076 899 €	8 804 994 €
Provisions		
Pour risques et charges	3 128 846 €	3 304 046 €
Fonds dédiés	747 433 €	729 577 €
Dettes et emprunts	14 704 500 €	10 102 125 €
Comptes de régularisation		
Produits constatés d'avance	270 308 €	261 224 €
TOTAL PASSIF NET	27 927 986 €	23 201 966 €

Les **capitaux propres** s'élèvent à 9,08 M€ ; ils comportent des fonds associatifs, des subventions d'investissement, le report à nouveau des excédents et déficits cumulés des années antérieures, des réserves et des provisions.

Les **fonds dédiés** correspondent au solde des dons et subventions affectés à des projets spécifiques qui n'ont pas été utilisés et sont reportés pour une utilisation ultérieure.

L'**endettement financier** de l'OSE au 31 décembre 2014 s'élève à 4,61 M€ sous forme d'emprunts. A la fin 2024, ces emprunts seront remboursés à 87%.

UN MODÈLE SOCIO-ÉCONOMIQUE POUR TROIS TYPES D'ACTIVITÉ

L'ACTIVITÉ « SOUS CONTRÔLE »

Activité sous contrôle administratif et financier d'une autorité publique et entièrement financée par celle-ci, avec reprise des déficits et des excédents.

L'OSE participe à la mise en œuvre des politiques publiques de protection de l'enfance et de prise en charge médico-sociale et sanitaire, de la dépendance et du handicap avec ses établissements autorisés.

Ces 20 établissements et services (maisons d'enfants, activité éducative de milieu ouvert, centres de jour, IME, MAS, etc.), représentent 83% des charges de l'OSE en 2014.

L'ACTIVITÉ EN « GESTION PROPRE »

Ce secteur d'activité de l'OSE fonctionne avec des budgets alloués sur seule décision du Conseil d'Administration. Les excédents comme les déficits appartiennent à l'association.

L'ACTIVITÉ « EN RESPONSABILITÉ »

Activité dont l'existence est conditionnée à l'agrément d'une autorité publique qui participe partiellement à son financement.

Ces 3 établissements (centre de santé, maison des sources, ateliers de l'ES-AT) représentent 10% du budget de l'OSE en 2014.

L'ACTIVITÉ « ASSOCIATIVE »

Activités relevant uniquement des décisions et orientations du Conseil d'Administration, en lien avec l'histoire et l'actualité associative de l'institution.

Ces activités de mémoire, de lien social et intergénérationnel, socioculturelles, de développement, internationales, de communication, de collecte, sont essentielles au projet associatif et reposent très majoritairement sur les fonds privés. Elles représentent 7% du budget en 2014.

