

2015



ENFANCE / SANTÉ / DÉPENDANCE / HANDICAP / MÉMOIRE

# RAPPORT D'ACTIVITÉ



# SOMMAIRE

Le mot du président et de la directrice générale .....	3
L'OSE, une association médico-sociale dynamique .....	4
Les événements marquants de l'année 2015 .....	6
<b>ENFANCE</b> Protéger et éduquer : une mission historique de l'OSE .....	8
<b>SANTÉ</b> La médecine de premier recours et les soins psychologiques à l'OSE .....	12
<b>DÉPENDANCE</b> Les personnes dépendantes et leurs aidants : une priorité à l'OSE .....	14
<b>HANDICAP</b> Du handicap à l'autonomie : le défi de l'OSE .....	16
<b>MÉMOIRE</b> Prendre soin des survivants et préserver la mémoire de la Shoah .....	18
<b>VIE ASSOCIATIVE</b> Dynamisme et solidarité .....	20
Les ressources humaines : diversité des métiers, missions multiples .....	22
Présentation des comptes 2015 .....	24
L'équipe de direction .....	29
Les instances .....	30
Remerciements .....	31

Rédactrice : Florence Sztergbaum • Graphisme : Ludovic Bouliol • Impression : imprimerie Mailedit

Crédits photos : José Ainouz / Alain Azria / Sandrine Floch / Marilou / Michèle Merowka / Xavier Popy • Les photos non créditées : fonds OSE



**Patricia Sitruk**  
Directrice générale



**Jean-François Guthmann**  
Président de l'OSE

## 2015 : UN DOUBLE DÉFI POUR L'OSE

L'année 2015 a été tragiquement marquée par les attentats de janvier et de novembre qui ont endeuillé notre communauté nationale. L'OSE a dû relever un double défi : réagir et agir immédiatement pour apporter des réponses adaptées à ce contexte inédit, poursuivre et développer ses missions traditionnelles éducatives et médicosociales auprès des familles et des enfants, des personnes âgées et handicapées, des survivants de la Shoah.

À ce titre, nous souhaitons saluer l'ensemble des équipes de l'OSE qui ont fait preuve d'un engagement et d'un professionnalisme exceptionnels portés par les valeurs humanistes qui fondent notre action centenaire.

Pour répondre aux besoins mis au jour par les attentats de janvier 2015, l'OSE a immédiatement mobilisé ses ressources professionnelles pour apporter un soutien psychologique aux victimes et à leur entourage. Dans les semaines qui ont suivi, 40 cliniciens bénéficiaient d'une formation spécialisée dispensée par les meilleurs experts français et israéliens. Dès le mois de mai, une structure nouvelle dédiée à une prise en charge individuelle ou collective était créée : l'*Unité de soins psychotraumatiques et de résilience*. Cette initiative de l'OSE a hélas fait toute la preuve de son efficacité lors des attentats du 13 novembre 2015 où les équipes de l'OSE ont été immédiatement opérationnelles aux côtés des services publics.

Dans le même temps, renforcer notre présence dans chacun des métiers de l'OSE était notre autre défi :

- en participant de façon active tout au long de l'année aux travaux d'élaboration de la loi de protection de l'enfant sur la sollicitation de Laurence Rossignol, Ministre des Familles, de l'Enfance et des Droits des femmes,
- en ouvrant deux nouveaux centres d'accueils de jour à Paris 15<sup>e</sup> et à Sarcelles pour la prise en soin des personnes âgées dépendantes,
- en développant des lieux de convivialité et de transmission de la mémoire pour nos aînés avec l'essaimage de deux « Graines de Psaumes » à Nogent-sur-Marne et au sein de la communauté de la rue Copernic à Paris 16<sup>e</sup>.

Enfin, en 2015 nos partenariats avec les institutions culturelles et sociales israéliennes ont pris des formes pérennes avec l'installation de l'exposition « Sauvez les enfants ! » au Musée des combattants des ghettos en Galilée, et l'agrément de l'OSE par l'Agence nationale présidée par François Chérèque pour l'organisation du service civique des jeunes en Israël. C'est ainsi que la première promotion de 13 jeunes s'est envolée à la fin de l'année pour vivre une expérience unique de volontariat dans des structures sociales et médicosociales israéliennes.

Le succès de tous ces projets a été rendu possible grâce au soutien des éminents membres du conseil scientifique de l'OSE, à l'engagement des membres de son conseil d'administration, au professionnalisme de ses équipes et au dévouement de ses bénévoles.

Cette année encore, nos partenaires publics et nos donateurs nous ont démontré toute leur confiance et toute leur fidélité.

A tous, nous exprimons notre profonde gratitude.

A tous, nous souhaitons adresser nos profonds remerciements.

## L'OSE EN 2015 : quelques chiffres

41,5 M€  
de budget annuel

736  
salariés

34  
établissements  
et services

175  
bénévoles

### Objet associatif

L'Association dite « ŒUVRE DE SECOURS AUX ENFANTS » (OSE), fondée en 1912 à Saint-Petersbourg, implantée en France en 1933, déclarée une première fois en préfecture en 1934 et déchue de son statut en 1941, organisation de Résistance pendant la Seconde Guerre mondiale, a été déclarée en préfecture le 13 juin 1945 et reconnue d'utilité publique par décret du 14 septembre 1951.

Elle a pour but de conduire des actions sociales, médicales et éducatives en faveur des enfants, des familles, des personnes en difficulté, âgées ou handicapées, dans le respect de son projet associatif fondé sur des valeurs de solidarité et de tolérance.

Elle est ouverte à tous et s'inscrit dans l'appartenance à la communauté juive française.

Article 1<sup>er</sup> des statuts de l'OSE

# L'OSE

## UNE ASSOCIATION MÉDICO-SOCIALE DYNAMIQUE PRÉSENTE HIER COMME AUJOURD'HUI AUPRÈS DES PLUS VULNÉRABLES

L'OSE poursuit son action au plus près des familles en difficulté ; elle mobilise ses équipes au sein de 34 établissements et services. Son expertise et son professionnalisme sont reconnus par les pouvoirs publics qui la mandatent ainsi que par les bénéficiaires qu'elle accompagne au quotidien : enfants et familles en difficulté éducative, personnes en situation de handicap, personnes âgées en perte d'autonomie ou isolées, survivants de la shoah.

### ● L'OSE ET L'ENFANCE

Avec près de 6500 enfants reçus et accompagnés par an, la prévention, la protection de l'enfance et l'aide aux familles représentent l'activité principale de l'OSE. Les équipes professionnelles des établissements et services proposent aux familles des réponses éducatives qui vont de la prévention non spécialisée au placement, en passant par le soutien éducatif ou le conseil aux familles.

#### Près de 350 enfants et adolescents accueillis dans 6 maisons d'enfants et un service de placement familial

- Foyer « Ensemble » Danièle Saruhan-Opatowska - Saint-Germain-en-Laye (78)
- Maison d'enfants Elie-Wiesel, Château de Vaucelles - Taverny (95)
- Maison des Champs, Fondation Moch-Sriber - Luzarches (95)
- Maisons d'enfants Eliane-Assa - Draveil (91)
- Maison d'enfants Shatta et Bouli-Simon - Saint-Maximin (60)
- Maison Gaby-Cohen - Paris 10<sup>e</sup> et La Courneuve (93)
- Placement familial Hélène-Weksler - Paris 10<sup>e</sup>

#### Plus de 1100 enfants suivis dans 7 structures d'action éducative en milieu ouvert

- Service d'Investigation Orientation Evaluation - Paris 10<sup>e</sup>
- Action éducative en milieu ouvert de Paris (AEMO) - Paris 10<sup>e</sup>

- Centre Vivette-Samuel - Paris 20<sup>e</sup>
- Centre Colette-Julien - Paris 19<sup>e</sup>
- Centre socio-éducatif Fanny-Loinger - Créteil (94)
- Service d'accueil de jour éducatif (SAJE) Andrée-Salomon - Paris 18<sup>e</sup>
- AEMO Eugène-Minkowski - Massy (91)

#### Plus de 5000 enfants et familles soutenus et accueillis au travers de plusieurs services et initiatives associatives de prévention

- Maison des Sources - Paris 20<sup>e</sup>
- Protection Médiation Prévention (PMP) - Paris 10<sup>e</sup>
- Conseil aux familles
- Colonie de vacances

EN 2015

- › Les équipes de l'OSE participent aux travaux d'élaboration de la Loi sur la Protection de l'Enfant portée par Laurence Rossignol, Secrétaire d'Etat à la Famille, et au plan départemental, aux travaux sur les schémas de protection de l'enfance ;
- › Des ateliers pour les enfants suivis dans les services de milieu ouvert donnent lieu à des créations artistiques dans le cadre d'un partenariat avec l'association La Source, présidée par l'artiste-peintre Gérard Garouste ;
- › Des activités socioculturelles toujours plus nombreuses sont organisées pour favoriser l'accès à la culture des enfants suivis ou placés, grâce à des nombreux partenaires et mécènes de la sphère artistique et sportive.

## ● L'OSE ET LA SANTÉ

Plus de 13 000 patients sont reçus chaque année dans les différents services de soin de l'OSE. L'offre de santé de l'OSE comprend des soins médicaux et dentaires, des soins psychologiques et une approche préventive de la santé qui s'inscrit dans la tradition de la médecine sociale dont le centre de santé est l'héritier. Plusieurs de ces services s'adressent particulièrement aux enfants et aux jeunes ; d'autres proposent un accompagnement adapté aux besoins des survivants de la Shoah.

**Plus de 35 000 consultations au centre de santé, qui regroupe plusieurs unités de soin sur ses deux sites Elio-Habib et Georges-Lévy à Paris 12<sup>e</sup>**

- Services de médecine générale, les spécialités médicales et le dentaire
- Unité de soins psycho-traumatiques et de résilience
- Unité de prévention en milieu scolaire
- Centre de planification et d'éducation familiale :
- Psychothérapies pour les survivants de la Shoah
- Service social pour l'accès aux soins des personnes en situation de vulnérabilité sociale et financière, et pour les Survivants de la Shoah

**Près de 240 enfants en suivi psychothérapeutique et de rééducation**

- CMPP - Paris 4<sup>e</sup>

EN 2015

- › L'Unité Psychotraumatismes et Résilience est ouverte et organise la formation de 40 psychiatres et psychologues à la prise en charge des victimes d'attentats et d'agressions à caractères antisémites ; à la suite des attentats de janvier et de novembre, l'Unité reçoit en consultation des victimes et leurs proches et intervient dans les écoles proches des lieux des attaques.
- › Inscrite dans le dispositif public en réponse aux attentats, l'OSE est également mobilisée dans l'équipe de pilotage de l'enquête épidémiologique d'envergure menée par les autorités sanitaires sur le trauma et la prise en charge thérapeutique post-attentat (IMPACTS)

## ● L'OSE ET LA DÉPENDANCE

L'expertise de l'OSE est également reconnue depuis de nombreuses années dans le domaine de la prise en charge de la dépendance et de la maladie d'Alzheimer et maladies apparentées. L'OSE compte désormais 4 centres d'accueil de jours pour personnes âgées en perte d'autonomie, une plateforme d'accompagnement et de répit pour les aidants à Paris et un programme d'aide aux aidants dans le Val-d'Oise.

**250 personnes âgées dépendantes accueillies en journée**

- Centre d'accueil de jour Edith-Kremsdorf - Paris 3<sup>e</sup>
- Centre d'accueil de jour Joseph-Weill - Paris 12<sup>e</sup>
- Centre d'accueil de jour Madeleine-Meyer - Paris 15<sup>e</sup>
- Centre d'accueil de jour Renée-Ortin - Sarcelles (95)

**Et autant de familles soulagées grâce à ces structures de répit**

- Club des Aidants Joseph-Weill - Paris 12<sup>e</sup>
- Programme d'aide aux aidants Renée-Ortin - Sarcelles (95)

EN 2015

- › Deux nouveaux accueils de jour ont ouvert au mois de juin, dont le premier accueil de jour parisien à accueillir des personnes atteintes de maladie de Parkinson, le centre Madeline-Meyer à Paris 15<sup>e</sup>, et un centre d'accueil de jour ouvert à toutes les personnes en perte d'autonomie du Val-d'Oise à Sarcelles ;
- › Le programme d'aide aux aidants des patients atteints de maladie d'Alzheimer pour Sarcelles et le Val-d'Oise est agréé par l'ARS et la CNAV en réponse à un appel à projets remporté par l'OSE.

## ● L'OSE ET LE HANDICAP

L'OSE poursuit le renforcement de son action médicosociale dans le domaine du handicap, en partenariat avec les pouvoirs publics. L'association compte 4 structures de prise en charge des personnes handicapées et polyhandicapées, de l'enfance jusqu'à l'âge adulte. Ses structures accompagnent vers l'autonomie les personnes selon leurs capacités et mobilisent un savoir-faire professionnel à la pointe, avec l'arrivée de la télémédecine notamment.

**90 adultes en situation de handicap accueillis chaque jour pour du travail ou des activités**

- Etablissement et Service d'Aide par le Travail Jules et Marcelle-Lévy - Paris 12<sup>e</sup>
- Centre d'activités de jour Robert-Job - Paris 12<sup>e</sup>

**Près de 60 enfants et adultes polyhandicapés accueillis en journée ou en hébergement complet**

- Institut médico-éducatif (IME) Centre Raphaël - Paris 11<sup>e</sup>
- Maison d'Accueil spécialisé (MAS) Alain-Raoul-Mossé, accueil de jour - Paris 20<sup>e</sup> et appartement thérapeutique - Paris 19<sup>e</sup>

EN 2015

- › L'expérimentation de télémédecine est lancée pour les enfants de l'IME Centre Raphaël en partenariat avec le CESAP et des hôpitaux de l'AP-HP et avec le soutien de l'ARS.

## ● L'OSE ET LA MÉMOIRE

L'OSE est fière de son histoire qu'elle étudie et transmet. L'OSE continue sans relâche à accompagner sur le plan psychologique et du lien social les survivants de la Shoah, qui sont les anciens enfants de l'OSE. L'Amicale des Anciens et Sympathisants de l'OSE se réunis régulièrement au Centre Lili et Georges-Garel.

**Plus de 500 survivants de la Shoah et séniors fréquentent les activités de l'OSE**

- Archives et Histoire - Paris 10<sup>e</sup>
- Écoute, Mémoire et Histoire - Paris 3<sup>e</sup>
- Café des Psaumes - Paris 4<sup>e</sup>
- 4 Graines de Psaumes - Paris 15<sup>e</sup>, 16<sup>e</sup> et Nogent-sur-Marne (94)

EN 2015

- › L'exposition « Sauvez les enfants ! » est traduite et installée durablement au Musée des Combattants des Ghettos en Israël ;
- › L'exposition « A la Vie ! » est présentée aux États-Unis et en France dans le cadre des commémorations du 70<sup>ème</sup> anniversaire de la libération des camps ;
- › Deux nouvelles Graines de Psaumes voient le jour à Paris 16<sup>e</sup> (Copernic) et Nogent (MJC), une quatrième ouvrira début 2016 à Paris 16<sup>e</sup> (Montevideo), portant à 4 ces structures souples de lien social pour les séniors dans l'esprit du Café des Psaumes.

# 2015

## QUELQUES ÉVÉNEMENTS MARQUANTS

► 5-23 janvier

### Première opération du projet Dental'ORT

Au Centre de santé Elio-Habib de l'OSE, ce projet en partenariat avec l'ORT a permis à des jeunes en formation de pratiquer la création de prothèses dentaires en situation réelle.

► 16 -21 mars

### Participation à la Semaine d'Education contre le Racisme et l'Antisémitisme

Lors de cette semaine républicaine, les équipes de l'OSE ont organisé une série d'actions sous le signe de la solidarité et de la fraternité.

► 12 mars et 12 mai

### Lancement de deux nouvelles Graines de Psaumes

Sur le modèle du Café des Psaumes, les Graines de Psaumes Nogent (94) et Copernic (Paris 16<sup>e</sup>) ont été lancées dans la convivialité pour être au plus près des séniors.

► 11 avril

### Commémoration du 70<sup>e</sup> anniversaire de la Libération du Camp de Buchenwald

En cette année de commémoration du 70<sup>ème</sup> anniversaire de la libération des camps, l'OSE a participé à de nombreuses manifestations. Le 11 avril, l'OSE rendait hommage au Centre Lili et Georges Garel aux anciens enfants rescapés du camp de Buchenwald.

► 13 avril

### Laurence Rossignol en visite à la maison d'enfants Elie-Wiesel

Dans le cadre des travaux pour la réforme de la loi sur la protection de l'enfance, la Secrétaire d'Etat chargée de la Famille souhaitait aller à la rencontre de l'OSE pour voir le travail effectué par les professionnels sur le terrain.

► 4 mai

### Lancement de l'Unité Psychotraumatismes et Résilience

Cette cellule psychologique et de soutien a été mise en place au Centre de santé dans la suite des événements du mois de janvier 2015. Le 4 mai, l'OSE et ses partenaires lançaient la première session de formation de 40 psychologues et psychiatres.

► 18 et 19 mai

### Concerts à la salle Gaveau

Le Chef d'orchestre, Lionel Stoléru, invitait des enfants et des seniors de l'OSE à la salle Gaveau pour son concert « *La Baronne et Tchaïkowski* ». La veille l'OSE faisait salle comble avec une soirée de gala pour ses donateurs.

► 7 et 22 juin

### Ouverture de deux nouveaux centres d'accueil de jour

L'OSE a ouvert deux nouveaux accueils de jour pour personnes âgées atteintes de maladie d'Alzheimer : le centre Madeleine-

Meyer à Paris 15<sup>e</sup> qui est le premier à Paris à accueillir des patients atteints de maladie de Parkinson, et le centre Renée-Ortin à Sarcelles, qui accueille toute personne âgée en perte d'autonomie.

► 22 Juin

### Visite intergénérationnelle à Ecouis

Une visite a été organisée au préventorium d'Ecouis dans l'Eure, où les « *enfants de Buchenwald* » furent accueillis par l'OSE, de juin à septembre 1945, pour leur permettre de revenir à la vie. Cette visite a réuni les Anciens de l'OSE et des enfants actuellement accueillis dans les maisons de l'OSE.

► 29 juin

### Gilles Clavreul, invité d'honneur de l'Assemblée générale

Le délégué interministériel à la lutte contre le racisme et l'antisémitisme, invité d'honneur de l'Assemblée générale de l'OSE, a réaffirmé devant les adhérents de l'OSE les orientations de la France en la matière.

► 7 juillet

### Commémoration de la Rafle du Vel-d'Hiv en Israël

Cette commémoration a été marquée par l'ouverture au public de l'exposition « Sauver les Enfants » au musée Beit Lohamei Haguetat, en présence de l'Ambassadeur de France.

► 9 juillet

### Inauguration de la Maison Gaby-Cohen

La Maison d'enfants à caractère social pour adolescents Gaby-Cohen a été inaugurée en présence d'Anne Hidalgo, Maire de Paris, de nombreux élus et du Grand Rabbin de France, Haïm Korsia.

► Juillet-août

### 200 enfants en vacances avec l'OSE

Plus de 200 enfants ont pu partir en vacances avec l'OSE grâce à la mobilisation de tous les services du pôle Enfance : l'Aide Educative en Milieu Ouvert, les maisons d'enfants, la colonie de vacances.

► 27 septembre

### Première Fête du Livre de l'OSE

La première Fête du Livre de l'OSE a réussi son pari avec quelque 60 auteurs et 2000 visiteurs à la Halle des Blancs-Manteaux à Paris 4<sup>ème</sup>.

► 7 novembre

### Le SAJE a un an !

Le Service d'Accueil de Jour Éducatif (SAJE) Andrée-Salomon souffle sa première bougie en compagnie des familles, des enfants accueillis et de toute l'équipe éducative.

► 16 décembre

### Triomphe à la Philharmonie de Paris

La soirée de l'OSE autour de l'exposition « *Marc Chagall : le Triomphe de la musique* » à la Philharmonie de Paris a été un succès avec plus de 500 amis de l'OSE qui avaient répondu à l'invitation.

► 17 décembre

### Service civique : la première promotion OSE s'envole pour Israël

La première promotion des jeunes volontaires sélectionnés et accompagnés par l'OSE pour effectuer une mission de service civique auprès d'associations médico-sociales israéliennes s'envole vers Israël après deux jours de formation.





# ENFANCE

## PROTÉGER ET ÉDUIQUER : UNE MISSION HISTORIQUE DE L'OSE

La protection de l'enfance reste un pilier historique de l'engagement de l'OSE en faveur des personnes vulnérables. Cette année encore, l'association a renforcé sa relation avec les pouvoirs publics et a conforté sa place d'acteur majeur de la protection de l'enfance en Ile-de-France.

Les tendances déjà observées les années précédentes sur le placement tardif des enfants en danger, la dégradation des situations familiales qui conduisent à des placements en urgence, les contraintes budgétaires des départements et les effets de la loi de Protection de l'Enfance de mars 2007 impactent fortement le travail au sein des services.

A ces tendances fortes s'ajoute une conjoncture nouvelle, liée aux attentats de l'année 2015 touchant particulièrement la communauté juive et impliquant des mesures sécuritaires renforcées.

Dans ce contexte, les équipes du Pôle Enfance de l'OSE ont poursuivi en 2015 leur engagement professionnel. On retiendra en particulier :

- ▶ La participation de l'OSE aux travaux de la Loi sur la Protection de l'Enfant portée par Laurence Rossignol, la Secrétaire d'Etat chargée de la Famille, des Personnes âgées et de l'Autonomie, et sa visite à la Maison d'Enfants Elie-Wiesel de Taverny.

- ▶ Plusieurs rencontres avec Dominique Versini, Adjointe à la Maire de Paris en charge de la Protection de l'enfance et avec les équipes de la DASES et de l'ASE autour du schéma parisien de prévention et protection de l'enfance 2015-2020.

- ▶ La participation de nombreux experts aux enseignements du Diplôme Universitaire « Protection de l'Enfance » qui a accueilli pour cette cinquième promotion une trentaine d'étudiants, en collaboration avec l'Université Paris Diderot-Paris 7.

- ▶ Les interventions d'Eric Ghozlan, directeur du pôle Enfance et psychologue clinicien à plusieurs colloques professionnels, et notamment :

- ▶ « Traumatismes, lien social et éthique », organisé par l'ALFEST, le centre hospitalier de Saint-Denis et l'Université Paris Diderot-Paris 7, à la Bourse du travail de Saint-Denis en avril,
- ▶ « La prise en charge des victimes des attentats de janvier 2015 : focus sur l'approche communautaire de la prise en charge », avec Carole Damiani, Directrice de Paris Aide aux Victimes, à la Faculté des sciences sociales d'Angers en mai,
- ▶ « Les 20 ans de l'unité Petite Enfance et Parentalité Vivaldi » organisée par le Pr David Cohen à l'Hôpital de la Pitié-Salpêtrière en juillet,
- ▶ Le colloque « Pudeur et violence » organisé pour les 20 ans du Centre Primo Lévi/Vivre après la torture, à Paris en novembre.

- ▶ Des échanges scientifiques avec différents partenaires (Centre Victimologie Mineurs de l'Hôpital Trousseau, Institut de Victimologie, Service pédopsychiatrique Hôpital de la Pitié-Salpêtrière, ANMECS, CNAEMO, Assises de la Protection de l'Enfance...);



► Des réunions avec le Conseil Scientifique de la SFPEADA (Société Française de Psychiatrie de l'Enfant et de l'Adolescent et Disciplines Associées).

► La participation active à la commission enfance de l'URIOPSS-IDF.

► La participation des directeurs d'établissements et de services du Pôle enfance de l'OSE aux instances départementales et professionnelles de Paris, du Val-d'Oise, de l'Essonne, du Val-de-Marne, des Yvelines et de l'Oise.

Les équipes sont restées mobilisées en faveur des enfants et des familles, avec notamment :

► La création d'un service de Conseil Educatif aux Familles gratuit dont l'objectif est d'apporter aux familles de la communauté juive des solutions aux problèmes rencontrés par les parents dans l'exercice de leur parentalité,

► Des ateliers en partenariat avec l'association La Source présidée par l'artiste peintre Gérard Garouste,

► Des activités socioculturelles toujours plus nombreuses pour favoriser l'accès à la culture des enfants suivis ou placés, par un programme d'animation dans les établissements et hors les murs grâce à des nombreux partenaires et mécènes de la sphère artistique et sportive,

► L'organisation de deux colonies de vacances en été et en hiver, réunissant une centaine d'enfants.

L'accompagnement scolaire dispensé par les équipes éducatives des maisons d'enfants, des assistants familiaux du service de placement familial et des bénévoles a permis la réussite aux examens de fin d'année de l'ensemble des enfants qui s'y sont présentés.



**FOCUS** LE SAIO (SERVICE D'ACCOMPAGNEMENT, D'INVESTIGATION ET D'ORIENTATION) : DE L'INVESTIGATION À L'ACCOMPAGNEMENT

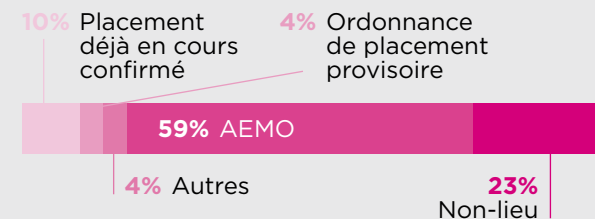
Le service a pris en charge 157 Mesures judiciaires d'Investigation et d'Evaluation (MJIE), pour un total de 244 enfants. Les professionnels ont pour mission d'investiguer le système familial afin d'en comprendre les problématiques et les enjeux puis, en se recentrant sur la personnalité de l'enfant et son parcours, d'analyser l'impact du fonctionnement familial sur le mineur pour apprécier s'il est en danger. Si le danger est avéré, il s'agit d'en évaluer le degré, afin de proposer au juge des hypothèses de travail et les orientations les plus appropriées.

Les orientations vers le service proviennent en majorité de l'école, du milieu médical, de l'ASE, de la famille et plus rarement des services de police.

Plus du quart des motifs de saisine portent sur des défaillances parentales, et le second quart sur des conflits importants de couples ; dans 20% des situations, il s'agit de problèmes liés au comportement du jeune.

Les MJIE durent 6 mois au maximum. A l'issue de cette période, les suites décidées par le juge sont pour près de 60% des mesures d'AEMO, dont 85% sont assurées par un service de l'OSE, et près d'un quart des situations se concluent par un non-lieu à assistance éducative.

**ORIENTATION À L'ISSUE DE LA MJIE**



## S FOCUS LES VACANCES AVEC L'OSE: UN TEMPS FORT DU TRAVAIL SOCIO-ÉDUCATIF

Plus de 200 enfants sont partis en vacances durant l'été 2015 avec l'OSE. La Haute-Savoie, la Bourgogne, le Vexin Normand, les Pyrénées Atlantiques, les Vosges, l'Eure, le parc naturel du Morvan... les destinations ont été nombreuses et variées.

Tous les services du pôle Enfance, l'Aide Educative en Milieu Ouvert, les maisons d'enfants, et la colonie bien sûr, se sont mobilisés pour les vacances. Au-delà du projet pédagogique favorisant l'accès aux loisirs, à la culture, l'apprentissage de la vie en collectivité et l'autonomie des enfants accueillis, les vacances sont un véritable levier d'insertion sociale pour les enfants comme pour leur famille. Un temps privilégié qui reste un axe fort du travail socio-éducatif à l'OSE. C'est dans cet esprit que s'inscrit le partenariat noué avec l'Agence Nationale des Chèques Vacances, qui a permis à l'OSE en 2015 de déployer plus largement son action sociale pour l'accès aux vacances des familles les plus défavorisées.



## S FOCUS L'ARTISTE GÉRARD GAROUSTE DONNE DES COULEURS AUX ENFANTS

Point d'orgue d'un partenariat entre l'OSE et la Source, une association créée par le plasticien Gérard Garouste, l'exposition « Golem » a ravi non seulement ses créateurs en herbe, des enfants suivis par l'OSE, mais aussi le Grand Rabbin de France Haim Korsia, les dirigeants de l'OSE, Gérard Garouste lui-même et les nombreuses familles enorgueillies. Tous avaient été réunis pour l'occasion le 9 novembre 2015 au Centre Lili et Georges Garel de l'OSE. 11 enfants et leurs éducateurs des centres socio-éducatifs de l'OSE avaient séjourné à la Guéroulde dans l'Eure, le magnifique site de La Source, pour réaliser un travail de modelage autour de la métamorphose du personnage du Golem ; une série d'ateliers de création artistique avait jalonné l'année pour les enfants accueillis dans les services de milieu ouvert à l'OSE.



## S FOCUS RÉFORME DE LA PROTECTION DE L'ENFANCE : LA MINISTRE LAURENCE ROSSIGNOL INVITE L'OSE

Patricia Sitruk, Directrice générale de l'OSE, Eric Ghozlan, Directeur du Pôle Enfance et Richard Josefsberg, Directeur de la Maison d'enfants Elie-Wiesel, ont participé le 1er juin 2015 à la restitution de la concertation sur la réforme de la protection de l'enfance.

Richard Josefsberg a introduit la table ronde sur la prise en compte de la parole de l'enfant, devant les principales institutions et

associations nationales de protection de l'enfance réunies par la Ministre chargée de la Famille.

La démarche ministérielle consiste à favoriser les évolutions de pratiques professionnelles par la formation, l'élaboration et la diffusion d'outils partagés, l'amélioration du pilotage à l'échelle nationale et départementale ; cette démarche sera inscrite dans la Loi de Protection de l'Enfant portée par la Ministre.

# L'OSE MOBILISÉE POUR L'ACCÈS À LA CULTURE

## BOUGLIONE « RIRES »

Date : 28 Octobre 2015  
Lieu : Cirque d'hiver

Billets offerts par : **Invits Prod**

Nombre d'enfants :

LAVERSINE 25 | TAVERNY 15 | DRAVEIL 15 | LUZARCHES 15

Total participants  
**70**

## Gala OSE « La Baronne et Tchaichowski »

Date : 19 Mai 2015  
Lieu : Salle Gaveau

Billets offerts par : **Invits L. Stoléru**

Nombre d'enfants :

TAVERNY 10 | SAINT-GERMAIN 15

Total participants  
**25**

## LA LÉGENDE DU ROI ARTHUR

Date : 14 Octobre 2015  
Lieu : Palais des Congrès

Billets offerts par : **Invits Prod**

Nombre d'enfants :

LAVERSINE 15 | TAVERNY 9 | SAINT-GERMAIN 9

Total participants  
**33**

## OPÉRA COMIQUE « CIBOULETTE »

Date : 19 Avril 2015  
Lieu : Paris

Billets offerts par : **invits billetterie sociale**

Nombre d'enfants :

LAVERSINE 15

Total participants  
**15**

## THÉÂTRE « ALADDIN »

Date : 29 Octobre 2015  
Lieu : TH.P.ROYAL

Billets offerts par : **Les Rois du Monde**

Nombre d'enfants :

LAVERSINE 10 | TAVERNY 10 | SAINT-GERMAIN 10

Total participants  
**30**

Au total, ce sont **45** sorties et visites qui ont pu être offertes à plusieurs centaines d'enfants.

En voici quelques exemples.

Un grand **merci** à nos partenaires et mécènes.



# SANTÉ

## LA MÉDECINE DE PREMIER RECOURS ET LES SOINS PSYCHOLOGIQUES A L'OSE

L'action médico-sociale et de soins psychologiques de l'OSE repose sur 2 établissements : le CMPP et le Centre de Santé, qui abrite 5 unités aux métiers distincts, toutes mobilisées autour d'un triple objectif : soulager, prévenir et prendre en soins.

### LE CENTRE MÉDICO-PSYCHO-PÉDAGOGIQUE

Le CMPP situé dans le quartier du Marais à Paris 4<sup>e</sup> est un centre de psychothérapie psychanalytique pour enfants et adolescents, ouvert à tous et non sectorisé. On y consulte de tous les arrondissements et même de la périphérie de Paris. Lieu d'écoute et de soins, le CMPP propose des traitements individuels, des psychothérapies individuelles, des thérapies de groupe à médiation et un travail avec les familles.

L'année 2015 a été marquée par la disparition dramatique du médecin directeur, le Dr Ruben Smadja, pédopsychiatre, qui avait maintenu avec toute l'équipe du centre une qualité de soin exigeante pour les enfants comme pour les familles. L'OSE, le personnel du CMPP se sont associés à l'émouvant hommage rendu par sa famille et ses proches.

### LE CENTRE DE SANTÉ

Le **Centre de Santé Elio-Habib** à Paris 12<sup>e</sup> constitue une véritable plateforme de soins, avec en 2015 plus de 13 000 patients reçus au cours de quelque 35 000 consultations dans ses 5 unités de service réparties sur deux sites : le

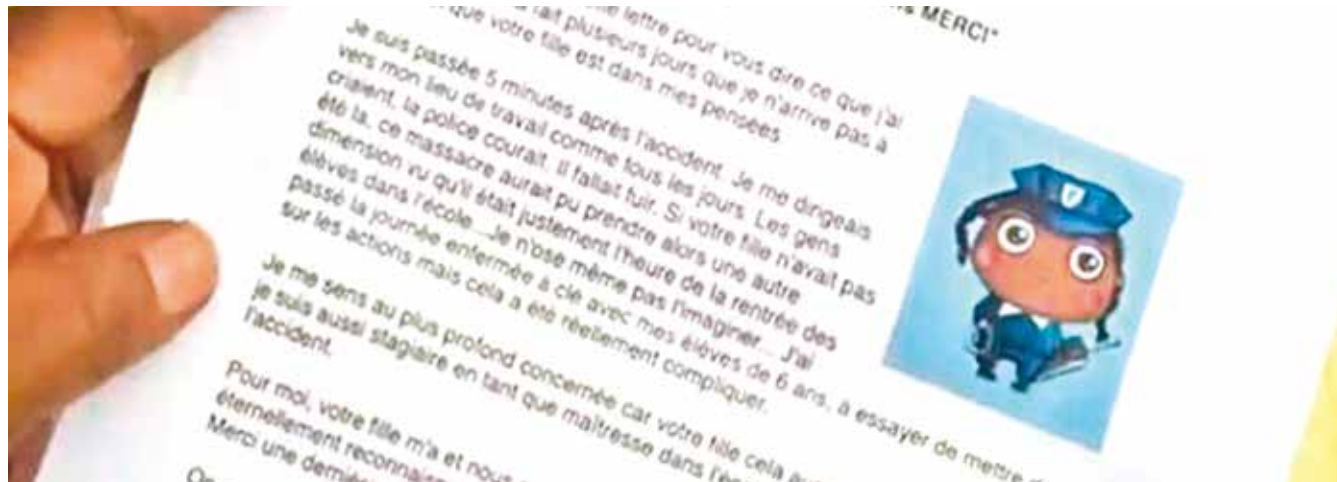
Centre Elio-Habib et le Centre Georges-Lévy. Proposant une quinzaine de spécialités médicales, dont une permanence quotidienne de médecine générale et des consultations de chirurgie dentaire, l'équipe qui compte désormais 118 praticiens et personnels sociaux et administratifs travaille en exercice coordonné pour rendre accessibles à tous **les soins médicaux et dentaires**.

Au cœur du Centre de Santé, le **service social** a pour objectif l'accompagnement et l'accès aux soins des personnes en difficulté. Plus de 7% soit près de 1000 patients y ont eu recours en 2015. En particulier, le service social accompagne les Survivants de la Shoah dans l'accès à leurs droits pour leurs démarches liées à la perte d'autonomie, au maintien à domicile ou aux soins médicaux, dentaires et psychologiques, et ce grâce au soutien de la Fondation pour la Mémoire de la Shoah.

Le **Centre de Planification et d'Éducation familiale (CPEF)** reçoit les jeunes femmes et les couples autour de questions liées à la contraception et la vie de couple. Une conseillère conjugale et familiale, des gynécologues et des médecins généralistes y assurent des consultations gratuites et anonymes avec le soutien du Département de Paris. A travers de nombreuses séances d'information collectives dans les collèges et lycées du 12<sup>e</sup> arrondissement de Paris, il participe à l'effort de prévention.

**L'unité de médecine préventive en milieu scolaire intervient dans les établissements scolaires** privés de Paris et d'Ile-de-France pour assurer des consultations médicales et dentaires de prévention et de dépistage. En 2015, plus de 2000 élèves ont ainsi été vus dans leur école par un médecin ou un dentiste pour un bilan, pour certains avec le soutien du FSJU. L'équipe mène parallèlement un programme d'éducation à la santé auprès de ces élèves, soutenu par l'Agence régionale de Santé.

L'année 2015 a été marquée par la réactivité de l'OSE suite aux attentats de janvier 2015 avec la mise en place, au sein du Centre Georges-Lévy, de l'**Unité Psychotraumatismes et Résilience**, avec le soutien du Joint et de la Fondation pour la Mémoire de la Shoah. Des soignants, médecins et psychologues formés aux spécificités du psychotraumatisme notamment par des experts israéliens (Israel Trauma Coalition) accompagnent et soignent les personnes victimes d'agressions à caractères antisémites et d'actes de terrorisme.



## FOCUS L'UNITÉ PSYCHOTRAUMATISMES ET RÉSILIENCE DE L'OSE

Dans la suite des événements du mois de janvier 2015, l'OSE a ouvert l'Unité Psychotraumatismes et Résilience au sein de son centre de santé.

Dans les locaux du Centre Georges-Lévy à Paris 12<sup>ème</sup>, psychiatres et psychologues de l'OSE, formés aux spécificités du psychotrauma grâce à un partenariat avec *Israel Trauma Coalition* (ITC), accompagnent les personnes confrontées à des agressions et des actes antisémites, et plus largement les communautés et les élèves des écoles juives qui souffrent psychologiquement d'un sentiment d'insécurité lié à la montée des violences antisémites en France.

Outre les consultations individuelles, l'unité peut répondre aux demandes des institutions qui reçoivent des personnes

vulnérables : élèves, enfants en difficultés, personnes âgées dépendantes, survivants de la Shoah, personnes en situation de handicap.

La participation active de l'OSE dans l'étude IMPACTS, première enquête épidémiologique menée par les autorités sanitaires françaises (ARS et INVS) sur les conséquences des attaques terroristes de janvier et sur le parcours de soins et d'accompagnement des victimes directes et indirectes et des sauveteurs. L'OSE est également associée à l'enquête IMPACTS 2 qui portera sur les attentats du 13 novembre.

L'unité est soutenue par le Joint (American Joint Distribution Committee) et la FMS.



AVEC L'OSE :  
**LES RENDEZ-VOUS  
MÉDICAUX ET  
DENTAIRE SUR  
INTERNET !**

**FOCUS** Désormais, pour consulter un médecin, généraliste, spécialiste ou même dentiste, dans le centre de santé l'OSE, il suffit de prendre rendez-vous rapidement avec le praticien de votre choix, 24h sur 24 et 7 jours sur 7, **sur le site [www.doctolib.fr](http://www.doctolib.fr)**, en tapant « OSE » dans la zone de recherche « médecin ou établissement » !



# LA DÉPENDANCE

## LES PERSONNES DÉPENDANTES ET LEURS AIDANTS : UNE PRIORITÉ DE L'OSE

Forte de son expertise dans l'accueil thérapeutique des personnes atteintes de la maladie d'Alzheimer et maladies apparentées, l'OSE intensifie sa présence auprès des malades avec deux nouveaux accueils de jour en 2015. Elle est également toujours plus proche de leur entourage grâce à sa Plateforme d'Accompagnement et de répit dédiées aux familles à Paris et aussi désormais grâce au programme d'aide aux aidants mis en œuvre à Sarcelles.

L'OSE a été une des pionnières à ouvrir des structures d'accueil de jour pour personnes atteintes de la maladie d'Alzheimer. L'association avait inauguré en 2000 le premier centre de jour, Edith-Kremsdorf, situé dans le Marais à Paris 3<sup>ème</sup> et en 2008, l'accueil de jour Joseph-Weill, situé à Paris 12<sup>ème</sup>. L'OSE a élargi son expertise, reconnue par les pouvoirs publics, dans l'accueil thérapeutique des malades, notamment dans l'accompagnement des personnes atteintes de maladies débutantes et des malades dit « jeunes », de moins de 60 ans.

Chaque accueil développe des programmes spécifiques.

### ► L'ACCUEIL DE JOUR EDITH-KREMSDORF

a mis en place des activités adaptées aux personnes souffrant d'une maladie débutante, qui impacte leur vie de tous les jours. Ces ateliers sont particulièrement efficaces pour retarder la progression des symptômes.

### ► L'ACCUEIL DE JOUR JOSEPH-WEILL

un accompagnement spécifique est réservé aux jeunes malades de moins de 60 ans. L'OSE a également créé, depuis 2013, un service dédié aux aidants, le Club des aidants Joseph-Weill. Ouvert sur les 11<sup>ème</sup>, 12<sup>ème</sup> et 20<sup>ème</sup> arrondissements de Paris, il permet l'accompagnement de plus de 120 aidants chaque année.

Dans les deux centres, pour les survivants de la Shoah, des programmes d'accueil spécifiques sont proposés grâce au soutien de la Fondation pour la Mémoire de la Shoah.

L'année 2015 a été marquée par l'ouverture de deux nouveaux accueils de jour qui complètent la palette du dispositif Alzheimer de l'OSE :

### ► L'ACCUEIL DE JOUR MADELEINE-MEYER

situé dans le 15<sup>ème</sup> arrondissement de Paris a ainsi la particularité d'accueillir, depuis juin 2015, outre les personnes atteintes de la maladie d'Alzheimer, des personnes souffrant de la maladie de Parkinson ou apparentée.

### ► L'ACCUEIL DE JOUR RENÉ-ORTIN À SARCELLES

ouvert en juin également, est destiné à toute personne âgée de plus de soixante ans en perte d'autonomie, habitant le département du Val-d'Oise. Un plus, il propose un programme d'aide aux aidants agréé par l'ARS et la CNAV en réponse à un appel à projet remporté par l'OSE.

En 2015, les 4 centres ont reçu près de 300 personnes malades – et autant de familles soulagées. Ces personnes continuent de vivre à domicile et viennent de tout Paris et de la région parisienne, grâce à des transports adaptés.

**S** L'ACCUEIL DE JOUR  
**U** MADELEINE-MEYER : UN  
**O** CENTRE QUI ACCUEILLE AUSSI  
**O** LES PERSONNES ATTEINTES DE  
**LL** MALADIE DE PARKINSON

A Paris 15<sup>ème</sup>, ce centre est le premier dans la capitale à accueillir les personnes atteintes de maladie de Parkinson ou de maladies neuro-dégénératives apparentées comme la maladie à corps de Lewy. Fondé sur des méthodes en pointe et la fine observation des conséquences de ces maladies, il met en œuvre un programme original d'ateliers tels que des ateliers de stimulation corporelle, de chants et musique, de revalorisation du corps, de cuisine et des sorties culturelles. Il complète et diversifie ainsi le dispositif Alzheimer de l'OSE et participe à la Plateforme d'Accompagnement et de Répît Jeanne-Garnier de Paris 15<sup>ème</sup>.



**Madeline Meyer Kahn (1914-2012)**

*Résistante de 1941 jusqu'à la Libération dans le cadre du réseau Garel, réseau de sauvetage d'enfants clandestin mis en place par l'Œuvre de Secours aux Enfants, elle a fait sortir des enfants internés dans le camp de Rivesaltes. Elle a été décorée de la médaille de Chevalier de la Légion d'Honneur pour sa participation au sauvetage des enfants juifs pendant la Seconde Guerre mondiale.*

**S** L'ACCUEIL DE JOUR RENÉE-ORTIN : UN  
**U** CENTRE POUR LES MALADES ET LEURS  
**O** AIDANTS DU VAL-D'OISE

A Sarcelles dans le Val-d'Oise, ce centre propose des ateliers de stimulation cognitive et un accompagnement personnalisé aux personnes du Val-d'Oise en perte d'autonomie due au vieillissement, et notamment à la maladie d'Alzheimer et aux maladies neuro-dégénératives. Un soutien est proposé aux familles pour leur permettre de prendre du répit via le programme d'aide aux aidants. Le centre est implanté au cœur du quartier dit de la « Petite Jérusalem » à Sarcelles, où cohabitent de nombreuses communautés, l'occasion de mettre en œuvre un projet d'établissement fondé sur des valeurs citoyennes chères à l'OSE



**Renée Ortin Krystal (1920- 2013)**

*Résistante dans le cadre du réseau Garel de 1941 à 1944, elle s'illustre dans le sauvetage des enfants. A partir de 1942, elle devient assistante sociale de l'OSE et assiste les familles juives étrangères. Elle travaille jusqu'en 1944 avec Andrée Salomon, la responsable nationale des assistantes sociales du réseau Garel.*

**UN PROGRAMME D'AIDE AUX AIDANTS AU PROFIT DES VAL-D'OISIENS**

Fruit d'un appel à projets conjoint de l'Agence régionale de Santé (ARS) et de la Caisse Nationale d'Assurance Vieillesse (CNAV) remporté par l'OSE, le programme d'aide aux aidants Renée-Ortin accueille les aidants du Val-d'Oise.

Aujourd'hui en France, 3 à 4 millions d'aidants familiaux s'occupent de proches atteints de la maladie d'Alzheimer et de maladies apparentées. L'OSE a été parmi les premières associations en Ile-de-France à prendre en compte leurs difficultés, en créant dès la fin 2011 avec le soutien de l'Agence régionale de Santé, un lieu qui leur est dédié au sein du Centre de jour Joseph-Weill, à Paris 12<sup>ème</sup>, installée depuis 2013 dans un chaleureux Club des Aidants.

S'appuyant sur cette expérience, l'OSE a développé son offre de services aux aidants du Val-d'Oise : l'accueil de jour Renée-Ortin qui reçoit les personnes âgées atteintes de maladies neurodégénératives de tout le département, propose également à leurs familles un programme d'aide aux aidants. Au sein de ce dispositif, les professionnels sont mobilisés sur plusieurs actions : accueil et accompagnement, soutien psychologique, permanences sociales, évaluation psychosociale, conférences médicales, animations socioculturelles, après-midis de répit.



L'atelier de conditionnement à l'ESAT

# HANDICAP

## DU HANDICAP A L'AUTONOMIE : LE DÉFI DE L'OSE

En 2015, l'OSE compte 4 établissements dans le domaine du handicap : l'Etablissement et Service d'Aide par le Travail Jules et Marcelle-Lévy, le Centre d'Activité de Jour Robert-Job, l'Institut Médico-éducatif Centre Raphaël et la Maison d'Accueil Spécialisé Alain Raoul-Mossé.

### L'ESAT JULES ET MARCELLE-LEVY

L'ESAT (établissement et service d'aide par le travail) est une structure médico-sociale qui permet à des personnes adultes en situation de handicap d'exercer une activité professionnelle dans des conditions de travail adaptées. Il prend en charge 65 travailleurs handicapés, encadrés par une équipe de professionnels.

En 2015, l'ESAT a développé les mises à disposition de travailleurs handicapés dans des entreprises de milieu ordinaire. Une dizaine de travailleurs ont accédé à des postes de travail en bureautique dans des grands groupes comme la BPI, Shine Productions, Banijay, My Major Company, etc.

Des clients prestigieux ont nouvellement fait appel à l'ESAT en 2015, comme le groupe Publicis, l'Assemblée Nationale ou Isabel Marant.

### LE CAJ ROBERT-JOB

Le CAJ (Centre d'Activité de Jour) s'adresse principalement aux adultes dont le handicap ne leur permet pas d'intégrer des structures de travail. Le CAJ reçoit 25 adultes âgés de 20 à 60 ans en situation de handicap sans trouble grave de comportement. L'objectif de la structure est de les soutenir

dans le maintien de leurs acquis et de développer leurs potentialités sociales, cognitives et créatives, en tenant compte des spécificités de chacun.

En 2015, les ateliers d'art du CAJ ont évolué pour intégrer des nouvelles technologies. Ainsi un atelier informatique a vu le jour, qui a donné naissance avec beaucoup d'enthousiasme à la création et l'animation d'un blog : « cajrobertjob.over-blog.com ». Chaque semaine y sont rapportés les témoignages des personnes accueillies au sein du Centre.

### L'IME CENTRE RAPHAËL

Cet institut médico-éducatif accueille 38 jeunes de 10 à 20 ans porteurs de plusieurs handicaps, moteurs et mentaux. Pour plus de la moitié d'entre eux, ils sont internes et vivent durant la semaine dans un établissement adapté à leurs difficultés et qui leur dispense soins et activités de rééducation. Les externes viennent chaque jour pour la journée et rentrent chez leurs parents chaque soir. L'équipe du Centre Raphaël les aide et les accompagne pour rendre possibles les progrès. Le Centre Raphaël emploie 80 salariés, dont la moitié forme l'équipe éducative.

Avec la création par l'ARS de nouvelles places pour adultes polyhandicapés à Paris en 2015, des jeunes adultes ont quitté l'IME pour intégrer un nouvel établissement plus adapté à leurs besoins, et de nouveaux résidents plus jeunes ont ainsi pu être admis à l'internat de semaine du Centre Raphaël.



L'IME Centre Raphaël a été retenu par l'ARS comme lieu d'expérimentation d'un programme de télémédecine pour ses usagers, en partenariat avec le CESAP et d'autres associations médico-sociales, et en lien avec plusieurs services hospitaliers.

## LA MAS ALAIN RAOUL MOSSÉ

La Maison d'Accueil Spécialisé accueille depuis 2012 en journée 14 personnes adultes en situation de polyhandicap et depuis le mois de mai 2014, 7 adultes polyhandicapés en résidence permanente dans un appartement thérapeutique. L'appartement permet également de répondre sur certaines périodes à des demandes d'accueil temporaire de répit pour les aidants, ou de préparation à l'intégration des jeunes polyhandicapés au secteur dédié aux adultes.

Il s'agit pour cet établissement d'un genre nouveau, composé de deux structures complémentaires, un accueil de jour et un appartement, de démontrer que :

- ▶ le droit de chaque personne, fut-elle polyhandicapée, à vivre dans la ville, peut être respecté si des moyens adaptés sont déployés.

- ▶ une structure nouvelle qui s'implante dans un quartier en étant prête à tisser des liens avec tous ses voisins, qu'ils soient des personnes privées, des ensembles ou des structures publiques, peut tout à fait trouver sa place et s'intégrer.

L'équipe de la MAS a défini un projet de vie pour chacun et mis en place des groupes de communication qui, tenant compte des capacités de chaque personne polyhandicapée, lui permettent de continuer à apprendre et à acquérir des compétences nouvelles, à développer son autonomie, à se sentir bien en collectivité. Un travail est mené pour assurer la complémentarité entre la structure d'externat qui permet à chacun de rentrer chez ses parents le soir, et la structure d'appartement qui permet à chacun d'élaborer les conditions de vie autonomes.



## FOCUS CAJ ROBERT-JOB : L'« ÉCHOPPE DU BARBIER », UN ATELIER EXCLUSIVEMENT MASCULIN

L'« échoppe du barbier » est un nouvel atelier mis en place au Centre d'activités de jour Robert-Job entièrement dédié aux hommes. Rasage, nettoyage de la peau, hygiène corporelle, cette activité de bien-être et de lien social leur permet de se retrouver « entre hommes » dans un cadre sécurisant, favorisant les échanges.

Dirigée par un éducateur qui transmet les bons gestes et veille au bien-être de chacun, l'« échoppe du barbier » a démontré ses bienfaits en répondant pleinement à ses objectifs :

- › gagner en autonomie dans les gestes d'hygiène de la vie quotidienne,
- › développer l'estime de soi et la conscience de son propre corps,
- › apporter bien-être et détente,
- › offrir un cadre sécurisant

En 2015, 8 personnes y ont participé.

## FOCUS FRACTALES 2015 : DEUX REPRÉSENTATIONS RÉUSSIES POUR LES USAGERS DE L'IME ET DE LA MAS !

Dans le cadre d'un partenariat avec l'OSE qui perdure depuis plusieurs années, l'association Musaiques a organisé le 30 septembre et le 1er octobre un spectacle exceptionnel à la Sainte-Chapelle du Château de Vincennes : les Fractales 2015. Avec ce spectacle musical signé Patrice Moullet, les nouvelles technologies et l'art sont mis au service des plus fragilisés, pour un décloisonnement total entre le monde des artistes et celui des jeunes en situation de polyhandicap.

Ces concerts ont mis en scène les enfants et les adultes polyhandicapés de l'IME Raphaël et de la MAS Alain Raoul-Mossé autour de l'OMNI. Cet Objet Musical Non Identifié est un instrument accessible à tous : on peut en jouer avec les mains, les pieds, des baguettes, ou monter dessus ! Depuis plusieurs années, les jeunes de l'OSE avaient pu s'exercer sur cet instrument dans le cadre d'ateliers.



# MÉMOIRE ET HISTOIRE

## PRENDRE SOIN DES SURVIVANTS ET DES ANCIENS ENFANTS CACHÉS, TRANSMETTRE LA MÉMOIRE DE LA SHOAH

Archives et Histoire et Écoute Mémoire Histoire sont deux services de l'OSE qui accompagnent les survivants de la Shoah et contribuent à honorer leur histoire et à transmettre celle de l'OSE aux jeunes générations.

### LE SERVICE ECOUTE MEMOIRE ET HISTOIRE

Le service Écoute Mémoire et Histoire est un lieu unique en France, dédié aux survivants de la Shoah et à leur famille. Afin de leur apporter aide, soutien et attention, ce service de l'OSE, créé il y a 20 ans, propose des groupes de parole et d'écriture animés par des psychologues, des accompagnements individuels pour la transmission des témoignages ainsi qu'un espace d'accueil et de rencontres, la « Pause Café », ouvert du lundi au jeudi après-midi. Les activités qui y sont organisées, bien souvent animées par les bénéficiaires mêmes du service, favorisent les échanges et les liens de solidarité entre les participants.

Au cours de l'année 2015, plus de 270 personnes ont bénéficié de ce service qui reçoit le soutien de la Fondation de la Mémoire de la Shoah et de la Ville de Paris.

Pour la première fois, en 2015, un voyage de mémoire a été organisé à Prague : 22 personnes y ont participé, la plus âgée avait 86 ans.

#### FOCUS

ECOUTE MÉMOIRE ET HISTOIRE : UN SÉJOUR MÉMORABLE À PRAGUE EN JUIN

Ils étaient 22 anciens enfants cachés habitués du service Écoute Mémoire et Histoire à défier leur grand âge pour partir à la découverte de Prague.

Une ville au patchwork architectural étonnant où tous les styles se mélangent et se répondent, des ponts aux longueurs infinies aux ruelles moyenâgeuses en passant par un quartier juif étonnamment bien conservé... La visite n'a laissé personne indifférent. Que d'émotions à la vue de ces belles synagogues, de ces milliers d'objets, témoins d'une activité juive riche et intense, ou de ce cimetière aux tombes indénombrables, enfouies, là où la Shoah avait anéanti la communauté juive !

De ce voyage sont nés des liens forts qui se sont poursuivis durablement, à la Pause Café d'Écoute Mémoire et Histoire.

## LE SERVICE ARCHIVES ET HISTOIRE

Le service Archives et Histoire remplit ses missions d'accueil des personnes désireuses de reconstituer leur parcours personnel pendant et après la Seconde Guerre mondiale et contribue à renforcer la connaissance de l'histoire de l'OSE. Il est ainsi dépositaire de 7000 dossiers d'enfants de la Shoah accueillis dans les maisons de l'OSE ou venus des pays du Maghreb et d'Égypte.

Chaque dossier reconstitue le parcours de l'enfant et permet de faire valoir ses droits.

En 2015, la numérisation des dossiers de guerre se poursuit ; 1400 dossiers ont déjà été sauvegardés. L'installation de l'exposition Sauver les enfants, 1938-1945, dans sa version hébraïque, au musée Beit Lohamei Hagetaot dans le Nord d'Israël, a créé l'événement.

### L'AMICALE DES ANCIENS ET SYMPATHISANTS DE L'OSE

L'Amicale des Anciens et Sympathisants de l'OSE, association loi 1901 créée en 1993, a pour objet de faciliter les rencontres entre les anciens enfants des maisons de l'OSE, d'aider ceux qui sont dans le besoin, et de soutenir l'OSE. Elle est présidée par Claude Rosenthal.

Comme chaque année, son brunch des Anciens, ses conférences du lundi matin au Centre Lili et Georges Garel de l'OSE, « les jeudis de Lulu », ces goûters conviviaux auxquels participent de 50 à 80 personnes à chaque occasion, rencontrent toujours le même succès. L'Amicale adresse à tous ses adhérents - quelque 500 anciens enfants de l'OSE et sympathisants - ses bulletins trimestriels.

## S O U S L'ŒIL ARCHIVES ET HISTOIRE : UNE ANNÉE RICHE EN RÉALISATION

### VIE DES EXPOSITIONS :

- ▶ L'exposition *A la vie ! Alive !*, consacrée au parcours d'enfants survivants du camp de Buchenwald, a été présentée en 2015 dans différents lieux :
  - › à la bibliothèque publique de San Francisco, à l'initiative de l'institut Lehrhaus Judaica, de janvier à mars,
  - › à l'Hôtel de Ville de Paris, dans le cadre des cérémonies officielles de commémoration du 70<sup>ème</sup> anniversaire de la libération des camps en janvier,
  - › à Saint-Leu, au CCEEE (Centre communautaire d'Ermont Eaubonne et environs) en février,
  - › à la préfecture d'Île-de-France, du 7 au 21 avril,
  - › à la mairie du 17<sup>ème</sup> arrondissement de Paris, du 3 juin au 21 juillet,
  - › à Ecouis lors de la journée commémorative du 22 juin
- ▶ L'exposition *Sauver les enfants, 1938-1945*, dans sa version hébraïque, révisée et augmentée d'un panneau consacré à Daniel Trocmé, héros du Chambon-sur-Lignon, est présentée de manière permanente au musée Beit Lohamei Hagetaot depuis le mois de juillet.

### MANIFESTATIONS ET PUBLICATIONS :

- ▶ Frise commémorative consacrée à Andrée Salomon, pour la nomination du SAJE Andrée-Salomon,
- ▶ Frise commémorative consacrée à Gaby Cohen, pour la nomination de la MECS Gaby-Cohen,
- ▶ Panneau sur l'histoire de l'OSE pour introduire l'exposition *Sauver les enfants, 1938-1945* présentée de manière permanente au Mémorial du Camp des Milles,

- ▶ Participation aux journées de la LICRA à Romans-sur-Isère,
- ▶ Présentation en novembre au Chambon-sur-Lignon du film sur le centenaire de l'OSE,
- ▶ Participation à des films documentaires et à leur présentation au public : *Monsieur Mayonnaise*, de Trevor Graham, consacré au parcours de Gunther Morawski, éducateur de l'OSE à Saint-Raphaël pendant la guerre ; *Les enfants juifs sauvés de l'hôpital Rothschild*, de Jean-Christophe Porte et Rémi Benichou.
- ▶ Présentation au public de l'ouvrage *L'Œuvre de Secours aux Enfants et les Populations juives au XX<sup>e</sup> siècle, Prévenir et guérir dans un siècle de violences*, éd. Armand Colin (2015), codirigé par Laura Hobson Faure, Mathias Gardet, Katy Hazan et Catherine Nicault, qui reprend les actes des deux colloques organisés par l'OSE dans le cadre de la commémoration de son centenaire



# LA VIE ASSOCIATIVE

## DYNAMISME ET SOLIDARITÉ

La vie associative représente une part de plus en plus visible et singulière de l'activité de l'OSE. Elle perpétue aujourd'hui l'âme juive et se déploie tant en direction des aînés que des jeunes générations.



## LE SERVICE CIVIQUE EN ISRAËL, UN PROJET PROFONDEMENT REPUBLICAIN

L'agrément de l'OSE au titre d'opérateur et coordonnateur du Service civique international en Israël a été signé le 22 septembre par François Chérèque, Président de l'Agence du Service Civique. Choisie conjointement par la France et l'ambassade d'Israël, l'association est chargée d'organiser et de développer les missions proposées au sein de structures sociales israéliennes.

Dès le mois de décembre, la première promotion de 13 volontaires a rejoint des centres à vocation sociale ou humanitaire en Israël pour y effectuer leur service civique. Le mandat de l'OSE se poursuit et se développe déjà en 2016 pour permettre à plus de jeunes français, de toutes origines, de remplir une mission d'intérêt général et de découvrir la réalité israélienne.

Sur le terrain, deux partenaires assurent le meilleur accueil des volontaires au sein des centres sociaux et médico-sociaux : le Ministère israélien des Affaires sociales et l'*Israel Volunteer Association (IVA)*.

### S O U S L E S SERVICE CIVIQUE : LA PREMIÈRE PROMOTION S'ENVOLE POUR ISRAËL

Le 17 décembre, 13 jeunes venus de toute la France ont rejoint les associations en Israël pour y effectuer, pendant 10 mois, leur mission de service civique, à l'issue d'une sélection pour laquelle plus de 500 candidatures ont été reçues par l'OSE en réponse aux annonces publiées sur le site de l'Agence nationale du Service civique. Un succès pour ce beau programme d'engagement citoyen, pour l'OSE et pour Israël. Avant leur départ, les 13 volontaires ont bénéficié d'une formation et ont été reçus à l'ambassade d'Israël en France, pour une après-midi de présentation du pays.



## LE CAFÉ DES PSAUMES ET SES « GRAINES DE PSAUMES »

Le **Café des Psaumes de l'OSE**, ouvert fin 2010 rue des Rosiers est implanté au cœur du quartier juif historique. Ce café social alliant culture et loisirs est ouvert à tous. Il permet en particulier aux seniors de se retrouver et de faire des rencontres avec toutes les populations de passage dans ce quartier. Les activités ne cessent de se renouveler et fidélisent en 2015 plus de 420 adhérents.

Parmi les nombreux événements organisés en 2015 par le Café des Psaumes, la fête de la musique a été un moment d'échange et de convivialité marquant, avec plus de 5 formations musicales - klezmer, oriental, judéo espagnol - et un public nombreux.

Le succès de l'esprit Café des Psaumes a conduit l'OSE à imaginer un développement sous forme de « **Graines de Psaumes** » au sein de communautés partenaires qui accueillent, l'espace d'une après-midi, un « café des Psaumes délocalisé ». Ce modèle permet à des communautés éloignées de la rue des Rosiers de profiter d'un programme d'animation riche et varié. Trois communautés ont fonctionné avec une Graine de Psaumes en 2015 : Adath Shalom, la MCJ de Nogent-sur-Marne et la rue Copernic.

### FOCUS GRAINES DE PSAUMES AU CŒUR DE LA VIE JUIVE

Depuis octobre 2014, trois « Graines de Psaumes » ont vu le jour dans la capitale et deux ont été lancées en 2015, à Nogent (94) et à la rue Copernic. Un franc succès pour cette opération d'essaimage du modèle du Café des Psaumes au plus près des communautés.

Les « Graines de Psaumes » sont désormais associées à la vie des grandes synagogues ou centres culturels juifs. Autant de « moments de l'OSE », qui sont des rendez-vous hebdomadaires de transmission, de rencontre et de partage. Conférences, ateliers, concerts : le programme varie tout en nuances. Car chaque après-midi, chaque « Graines de Psaumes » a son caractère !

### FOCUS AVEC LE CAFÉ DES PSAUMES, PLUS DE 2000 PERSONNES À LA PREMIÈRE FÊTE DU LIVRE DE L'OSE !

Le 27 septembre, plus de 2000 visiteurs, amis de l'OSE et du Café des Psaumes mais aussi promeneurs du dimanche, sont venus à la rencontre des 60 auteurs présents pour dédicacer leurs ouvrages. Grand Résistant, Georges Loinger, 105 ans, était l'invité d'honneur.

Au programme, culture et émotion :

- Une conférence de Frédéric Encel
- La lecture par les auteurs de *Paroles de la rue des Rosiers* de ce recueil de fictions et de témoignages, fruit d'un concours d'écriture orchestré par le Café des Psaumes,
- La remise du prix littéraire du Café des Psaumes 2015 à Hubert Mingarelli pour *Un repas en hiver*,
- Un concert de Yacov Weil et son groupe.

Le maire du 4<sup>ème</sup> arrondissement, Christophe Girard, était présent, de même que plusieurs élus et les représentants de nombreux partenaires de l'OSE.



# LES RESSOURCES HUMAINES

## MÉTIERS ET ENGAGEMENTS

Les équipes salariées de l'OSE comptent 736 personnes représentant 608,7 équivalents temps plein au 31 décembre 2015.

### ENFANCE

423 salariés travaillent au sein des 17 établissements et services du Pôle Enfance, au service de la mission éducative et de prévention de l'OSE : ils sont éducateurs spécialisés, moniteurs-éducateurs, animateurs, psychologues, assistants familiaux, animateurs, assistants sociaux, mais aussi cuisiniers, économes comptables et secrétaires...

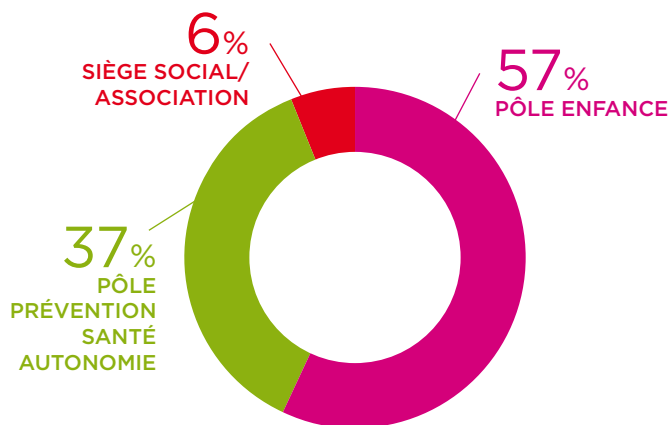
### PRÉVENTION SANTÉ AUTONOMIE

272 personnes sont salariées au sein des établissements médico-sociaux, auprès de personnes malades, en perte d'autonomie liée à l'âge, d'enfants et d'adultes en situation de handicap. Les métiers sont variés : médecins, dentistes, orthophonistes, psychomotriciens, psychologues, infirmiers, aides-soignants, éducateurs spécialisés, aides médico-psychologiques, secrétaires médico-sociales, gestionnaires...

### SERVICES ADMINISTRATIFS ET ASSOCIATIFS

La réalisation des activités propres au projet associatif et les fonctions administratives assurées par le siège social mobilisent 41 personnes. On y trouve notamment les salariés assurant des missions de gestion, de comptabilité, de gestion des ressources humaines, d'accueil, de maintenance, de communication et de collecte de dons, et aussi les équipes qui assurent des missions directement en lien avec la prise en charge des survivants de la Shoah : historien, psychologues, chargés de mission, animateurs...

REPARTITION DES EFFECTIFS  
AU 31/12/2015



**FOCUS** LA MISE EN PLACE D'UNE MUTUELLE POUR TOUS LES SALARIÉS

La loi relative à la sécurisation de l'emploi du 14 juin 2013 rend obligatoire la mise en place d'une complémentaire santé pour tous les salariés du secteur privé, quelle que soit l'activité et la taille de l'entreprise. Les garanties de la base obligatoire, conformes aux obligations conventionnelles de l'OSE, sont proposées à tous les salariés, financées à parts égales entre l'employeur et le salarié, et s'accompagnent de mesures d'action sociale.

Pour préparer la mise en place au 1<sup>er</sup> janvier 2016 d'une couverture complémentaire frais de santé (mutuelle) à destination de ses salariés, l'OSE a examiné et négocié les propositions de plusieurs mutuelles et assureurs. Après consultation du Comité d'entreprise, la Direction générale de l'OSE a retenu la mutuelle SMATIS, qui a donné les garanties les plus avantageuses pour l'ensemble des salariés de l'OSE.



## LE DÉVELOPPEMENT DU BÉNÉVOLAT ET DU MÉCÉNAT DE COMPÉTENCES

En 2015, 175 bénévoles étaient mobilisés au sein des établissements et services de l'OSE, et 20 autres personnes étaient en attente d'une mission à démarrer en 2016. Avec deux cadres seniors en mécénat de compétences mis à disposition par le Groupe Orange, ce soutien en nature aux ressources humaines de l'OSE représente désormais plus de 10 équivalents temps plein.

Des actions visant à mobiliser davantage de volontaires sont conduites régulièrement. Un coordinateur du bénévolat à l'OSE, lui-même bénévole, anime avec dynamisme la politique du bénévolat et les relations entre les bénévoles et l'institution.

Les bénévoles apportent à l'OSE d'autres compétences, d'autres expériences, un certain « confort », tant auprès des personnes qui sont accompagnées par l'OSE qu'aux équipes professionnelles sur le terrain qui trouvent dans l'action des bénévoles un complément à leurs actions.

### GRAND AGE ET MÉMOIRE

5% des bénévoles interviennent auprès de personnes âgées dépendantes ou dans les domaines qui relèvent du soutien aux « anciens »

### MÉDICAL

30% des bénévoles exercent une compétence médicale, principalement au Centre Elio-Habib

### PERSONNES HANDICAPÉES

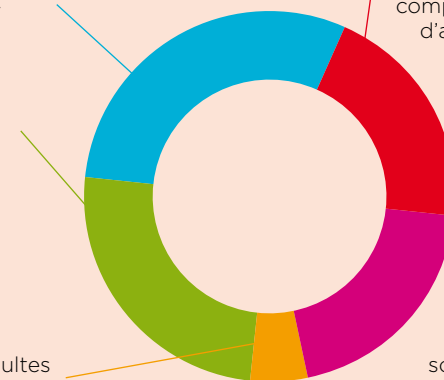
5% des bénévoles interviennent dans des activités auprès des adultes et enfants en situation de handicap

### ADMINISTRATION

20% des bénévoles mettent à la disposition de l'OSE leurs compétences en matière d'administration ou de gestion.

### ENFANCE

20% des bénévoles assurent auprès des enfants accueillis par l'OSE des missions de soutien scolaire ou d'animation d'ateliers thématiques



### FOCUS ÉLECTION CHSCT

Le 15 octobre 2015, un nouveau Comité d'Hygiène, de Sécurité et des Conditions de travail (CHSCT) a été désigné par un collège constitué des membres élus du Comité d'entreprise et des Délégués du personnel. Ce nouveau CHSCT se compose de 6 membres, dont 2 cadres.

Le CHSCT contribue à la prévention et à la protection de la santé et à la sécurité des salariés dans l'entreprise. Il participe à l'amélioration de leurs conditions de travail et veille au respect des obligations légales en matière de sécurité au travail.

# PRÉSENTATION DES COMPTES 2015

Total des charges 2015	<b>41 456 874 €</b>
Total des produits 2015	<b>40 879 034 €</b>
<b>Résultat comptable</b>	<b>-577 840 €</b> soit 1,4% des charges
<b>Résultat administratif</b>	<b>-332 837 €</b> soit 0,8% des charges du secteur « sous contrôle »
<b>Résultat des activités en gestion propre</b>	<b>à l'équilibre</b>

## LE SECTEUR SOUS CONTRÔLE D'UNE AUTORITÉ DE TARIFICATION

Ce secteur, pour lequel les établissements sont tenus de présenter un résultat administratif qui prend en compte les excédents et déficits des années antérieures, représente 85 % des charges de l'OSE.

Il est composé de 22 établissements et services : les maisons d'enfants, l'AEMO, les MJIE, le SAJE, le CMPP, le Placement familial, les centres de jour Alzheimer, l'ESAT et le CAJ, l'IME Raphael, la MAS, ainsi que le siège.

**Le résultat administratif**, composé du résultat comptable de -578 K€ auquel s'ajoutent la reprise par les autorités de tarification et de contrôle des résultats administratifs globalement excédentaires de l'exercice 2013, **s'établit à -333 K€**, ce qui représente 0,8% des charges de ce secteur.

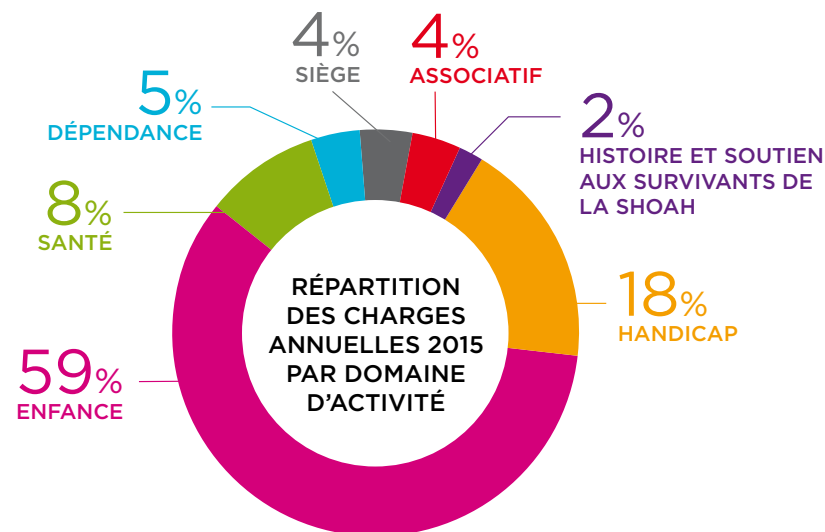
## LE SECTEUR EN GESTION PROPRE

Ce secteur représente 15% des charges de l'OSE en 2015.

Il est composé de 12 services dont 4 sont dits « en responsabilité » (ils bénéficient de l'agrément d'une autorité publique pour fonctionner, comme l'ESAT commercial ou le centre de santé), et 8 services sont associatifs, regroupant des activités propres au projet et à l'histoire de l'OSE.

La mobilisation de dons et legs ainsi que l'apport de financements privés en complément des subventions publiques dont bénéficie l'OSE pour les programmes du secteur en gestion propre, permettent d'atteindre en 2015 un **résultat comptable à l'équilibre**, pour la deuxième année consécutive.

On répartit également les **charges de l'OSE par domaine d'activité**. Le graphique ci-après fait apparaître que le pôle Enfance représente 59% et le pôle Prévention Santé Autonomie (Santé, Dépendance, Handicap) représente 31% des charges.





# COMPTE D'EMPLOI ANNUEL DES RESSOURCES (CER)

## EMPLOIS

	Emplois 2015 = compte de résultat	Affectation par emplois des ressources collectées auprès du public utilisées sur 2015
<b>1 - MISSIONS SOCIALES</b>	<b>37 548 371 €</b>	<b>722 971 €</b>
Enfance	24 066 777 €	36 149 €
Santé	3 121 393 €	216 891 €
Accompagnement Alzheimer	2 238 325 €	144 594 €
Lien social des séniors	272 358 €	136 980 €
Handicap - polyhandicap	7 355 635 €	79 526 €
Histoire	185 965 €	
Soutien aux survivants de la Shoah	165 953 €	14 845 €
International	141 965 €	93 986 €
<b>2 - FRAIS DE RECHERCHE DE FONDS</b>	<b>208 384 €</b>	<b>153 631 €</b>
2.1. Frais d'appel à la générosité du public	202 636 €	153 631 €
2.2. Frais de recherche des autres fonds privés	5 748 €	
<b>3 - FRAIS DE FONCTIONNEMENT</b>	<b>2 944 668 €</b>	<b>27 111 €</b>
<b>I - TOTAL DES EMPLOIS DE L'EXERCICE AU COMPTE DE RÉSULTAT</b>	<b>40 701 423 €</b>	<b>903 713 €</b>
<b>II - DOTATIONS AUX PROVISIONS</b>	<b>738 364 €</b>	
<b>III - ENGAGEMENTS A RÉALISER SUR RESSOURCES AFFECTÉES</b>	<b>17 088 €</b>	
<b>IV - EXCÉDENT DE RESSOURCES DE L'EXERCICE</b>		
<b>V - TOTAL GÉNÉRAL</b>	<b>41 456 874 €</b>	
<b>VII - TOTAL DES EMPLOIS FINANCÉS PAR LES RESSOURCES COLLECTÉES AUPRÈS DU PUBLIC</b>		<b>903 713 €</b>
<b>ÉVALUATION DES CONTRIBUTIONS VOLONTAIRES EN NATURE</b>	<b>461 979 €</b>	

## RESSOURCES

	Emplois 2015 = compte de résultat	Suivi des ressources collectées auprès du public et utilisées sur 2015
<b>REPORT DES RESSOURCES COLLECTÉES AUPRÈS DU PUBLIC NON AFFECTÉES ET NON UTILISÉES EN DÉBUT D'EXERCICE</b>		<b>884 665 €</b>
<b>1 - RESSOURCES COLLECTÉES AUPRÈS DU PUBLIC</b>	<b>903 713 €</b>	<b>903 713 €</b>
Dons manuels affectés et non affectés	367 095 €	
Legs et autres libéralités affectés	536 618 €	
<b>2 - AUTRES FONDS PRIVÉS</b>	<b>1 571 110 €</b>	
dont Fondation OSE/MES	1 051 192 €	
<b>3 - SUBVENTIONS ET AUTRES CONCOURS PUBLICS</b>	<b>31 750 797 €</b>	
3.1. Produits de la tarification et des participants	30 913 131 €	
3.2. Subventions reçues	837 666 €	
<b>4 - AUTRES PRODUITS</b>	<b>5 475 158 €</b>	
4.1. Ressources provenant des autres missions sociales	3 099 043 €	
4.2. Produits de l'activité de communication		
4.3. Autres produits	2 376 114 €	
<b>I - TOTAL DES RESSOURCES DE L'EXERCICE INSCRITES AU COMPTE DE RÉSULTAT</b>	<b>39 700 778 €</b>	
<b>II - REPRISES DES PROVISIONS</b>	<b>1 163 954 €</b>	
<b>III - REPORT RESSOURCES AFFECTÉES NON UTILISÉES EXERCICES ANTERIEURS</b>	<b>14 302 €</b>	
<b>IV - VARIATION DES FONDS DEDIES COLLECTÉS AUPRÈS DU PUBLIC</b>		<b>11 443 €</b>
<b>V - INSUFFISANCE DE RESSOURCES DE L'EXERCICE</b>	<b>577 840 €</b>	
<b>VI - TOTAL GÉNÉRAL</b>	<b>41 456 874 €</b>	<b>915 156 €</b>
<b>VII - TOTAL DES EMPLOIS FINANCÉS PAR LES RESSOURCES COLLECTÉES AUPRÈS DU PUBLIC</b>		<b>903 713 €</b>
<b>SOLDE DES RESSOURCES COLLECTÉES AUPRÈS DU PUBLIC NON AFFECTÉES ET NON UTILISÉES EN FIN D'EXERCICE</b>		<b>896 108 €</b>
<b>ÉVALUATION DES CONTRIBUTIONS VOLONTAIRES EN NATURE</b>	<b>461 979 €</b>	

# CLÉS DE LECTURE DU COMPTE EMPLOIS RESSOURCES 2015

## LES EMPLOIS

Les emplois correspondent aux charges du compte de résultat (total des charges pour l'OSE en 2015 : 41 456 874 €, présentées ici en trois grandes catégories : les missions sociales, les frais de recherche de fonds, les frais de fonctionnement.

### ■ Missions sociales

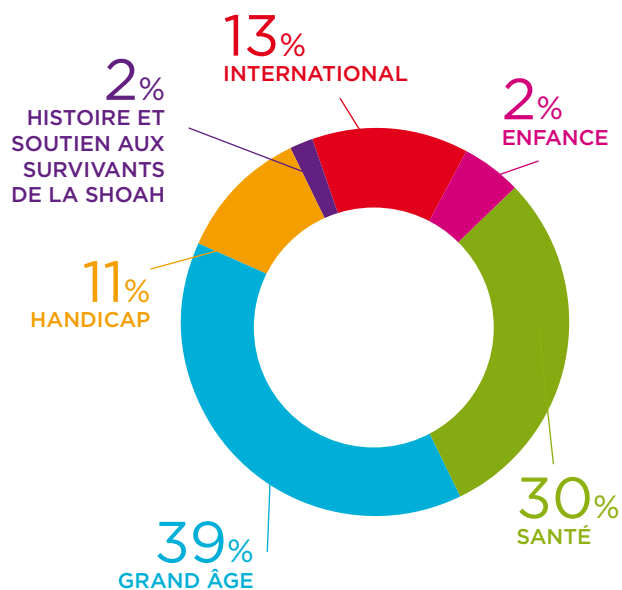
Les missions sociales de l'OSE correspondent aux actions de l'OSE dans ses cinq grands domaines d'activités présentés dans ce rapport d'activité :

- une action historique tournée vers l'enfance en difficulté (prévention, milieu ouvert, placement),
- la médecine à visée sociale (santé),
- le soutien aux personnes âgées (accompagnement Alzheimer, lien social des séniors),
- aux personnes handicapées (handicap et polyhandicap),
- aux survivants de la Shoah (histoire, soutien aux survivants).

Ces missions sociales comprennent également une dimension internationale.

La collecte de dons et de legs est majoritairement et prioritairement employée au financement de ces missions sociales.

RÉPARTITION DES DONS IRPP ET LEGS  
PAR MISSION SOCIALE EN 2015



80% de la collecte sont affectés au financement  
des différentes missions sociales de l'OSE

### ■ Frais de recherche de fonds

L'OSE collecte auprès du public dans le cadre de la campagne annuelle d'appels à dons au titre de l'IRPP. Un personnel dédié, soutenu par des bénévoles, anime la campagne de collecte tout au long de l'année en mobilisant plusieurs médias de communication sous forme de publications dans la presse et de campagnes radio, ou par de l'événementiel. Les frais engagés pour la collecte en 2015 sont de 208 384 €, dont 153 631 € sont financés par la collecte de dons IRPP et de legs.

17% de la collecte pour un total de 903 713 €  
sont dédiés au financement des frais de collecte

### ■ Frais de fonctionnement

Les frais de siège (dont le montant et la répartition sont adoptés et contrôlés par la DASES de Paris en qualité d'autorité de tarification) ainsi que les charges de gestion de l'association (le fonctionnement des services supports en particulier) constituent les frais de fonctionnement.

Les frais de siège sont essentiellement financés par les établissements sous contrôle d'une autorité publique de tarification, alors que les charges associatives trouvent leurs ressources dans les subventions et les fonds propres. Ces charges, en partie des charges de personnel, permettent à l'OSE d'animer la mise en œuvre de son projet associatif et de conduire ses développements tout en assurant la gestion financière et administrative de l'ensemble de ses services.

3% de la collecte sont affectés aux frais de fonctionnement

### ■ Les dotations aux provisions

Dans une logique de gestion saine, nous inscrivons chaque année des provisions qui nous permettent de faire face à des dépenses identifiées et prévisibles (contentieux, départ en retraite). En 2015 ces provisions s'élèvent à 491 305 €.

# LES RESSOURCES

Les ressources correspondent à l'ensemble des produits du compte de résultat de l'OSE, soit 39 700 778 €. Rapporté au total des charges, 577 840 € manquent à l'équilibre comptable de l'année 2015. Ce déficit sera majoritairement financé par les autorités de tarification en année n+2 et l'ensemble des activités associatives est à l'équilibre.

## ■ Les produits issus de la générosité du public

Il s'agit des dons reçus par l'OSE à l'occasion de sa campagne annuelle de collecte au titre de l'IRPP ou de l'initiative ponctuelle de donateurs qui souhaitent soutenir une mission sociale, un projet en particulier ou bien l'association de manière générale. Au-delà de la volonté des donateurs, strictement respectée, en matière d'affectation des dons, l'OSE affecte à ses missions sociales la majeure partie des dons non pré-affectés.

Les legs constituent le troisième type de ressource collectées auprès du public. L'association a intensifié son action pour faire connaître auprès de légataires potentiels sa capacité à recevoir des libéralités dans le but d'accroître encore pour les prochaines années cette ressource très importante pour pérenniser les activités de l'OSE.

## ■ Les autres fonds privés

L'OSE perçoit par ailleurs des subventions et dotations versées par des organismes privés pour soutenir les missions sociales non financées par des fonds publics. Ces subventions privées proviennent principalement de :

- la Fondation OSE – Mémoire, Enfance Solidarité qui collecte au titre de l'ISF et reverse à l'OSE sous forme de subventions une partie importante de cette collecte pour le financement des missions sociales au cœur de son projet associatif. En 2015, elle a apporté 1,05 million d'euros en subventions pour les missions sociales de l'OSE.

## LA FONDATION OSE-MES

Créée en 1998 à l'initiative de l'OSE, la Fondation OSE – Mémoire Enfance Solidarité est sous l'égide de la Fondation du Judaïsme Français. Elle a pour but de soutenir les projets de développement de l'OSE et de ses partenaires dans les domaines de la mémoire, l'enfance, les personnes âgées, la santé, le handicap et les actions internationales. Elle collecte au titre de l'ISF auprès d'un public de donateurs fidèles. Un Comité de la Fondation arbitre les modalités d'utilisation des fonds collectés, dans le respect de la volonté des donateurs, et instruit les demandes de subventions présentées par l'OSE et ses partenaires. Les relations entre l'OSE et la Fondation OSE-MES sont régies par une convention.

- la Fondation pour la Mémoire de la Shoah, qui soutient depuis de nombreuses années les actions de solidarité en direction des Survivants de la Shoah et les actions de mémoire menées par l'OSE
- diverses fondations privées pour des projets d'investissement, pour la création de nouveaux établissements et pour des actions ponctuelles, et notamment la Fondation SACTA-Rachi
- les Amicales française et américaine d'Anciens et Sympathisants de l'OSE.

Cet apport de fonds privés est un soutien supplémentaire tout à fait nécessaire pour porter nos projets, d'autant que les budgets publics sont de plus en plus contraints et ne permettent plus de créer et d'innover en matière d'action sociale.

Les ressources provenant de la générosité du public et de partenaires privés représentent 6% du budget de l'OSE en 2015 : elles permettent de faire vivre le projet associatif et de soutenir le développement de l'association

## ■ Les subventions et autres concours publics

Il s'agit de la part de ressources la plus importante à l'OSE, finançant plus de 3/4 du total des produits. Ces ressources proviennent principalement des produits de gestion des établissements sous contrôle d'une autorité de tarification (pour près de 31 M€) et sont versées par les Conseils départementaux et notamment Paris (DASES) l'Agence Régionale de Santé (ARS) d'Île-de-France, le ministère de la Justice dans une moindre mesure. Il s'agit également de subventions publiques pour des programmes annuels ou pluriannuels.

## ■ Les autres produits

Les autres produits correspondent à des remboursements et régularisations telles que les reprises de provision, les transferts de charges, ou les remboursements d'avances de frais (formation, maladie, etc.).

Les concours publics, sous forme de prix de journées, dotations et subventions, ajoutés aux « autres produits » et aux reprises de provision, sont des ressources sûres et pérennes qui représentent près de 85% des produits.

## ■ Le bénévolat et le mécénat de compétences, une autre richesse de l'OSE

Le bénévolat et le mécénat de compétence (valorisables à 461 979 € pour l'année 2015) représentent un soutien en nature indispensable au fonctionnement de certains services de l'OSE, et un renfort en compétences et en capacité de mobilisation sur lequel notre institution s'appuie au quotidien dans l'ensemble de ses services. Des actions visant à mobiliser d'avantage de volontaires sont conduites régulièrement.

Ils sont 175 à s'être engagés aux côtés de l'OSE et de ses bénéficiaires en 2015, équivalant à plus de 10 temps pleins de bénévolat et de mécénat de compétences.

# BILAN 2015

## ACTIF NET (en euros)

	2015	2014
Immobilisations Incorporelles	308 852	355 793
Immobilisations Corporelles	13 780 121	14 363 870
Immobilisations Financières	907 454	882 270
<b>S. Total Actif Immobilisé</b>	<b>14 996 427</b>	<b>15 601 933</b>
Stocks et en cours	6 688	0
Avances et acomptes versés	1 496	297
Créances usagers et comptes rattachés	6 779 353	6 857 102
Autres créances	265 440	510 586
Valeurs mobilières de placement	817 886	1 302 785
Disponibilités	4 033 265	3 480 379
Charges constatées d'avance	168 593	174 904
<b>S. Total Actif Circulant</b>	<b>12 072 721</b>	<b>12 326 053</b>
<b>TOTAL ACTIF NET</b>	<b>27 069 148</b>	<b>27 927 986</b>

## ACTIF

L'actif immobilisé est constitué à 94 % de l'ensemble de biens immobiliers et mobiliers nécessaires au fonctionnement des établissements. La part la plus importante est financée dans le cadre des établissements relevant de prix de journée ou de dotation globale.

L'actif circulant est constitué à 59% des créances clients et des créances sur les prix de journée ainsi que des subventions

## PASSIF NET (en euros)

	2015	2014
Fonds associatifs	8 979 513	8 626 650
Réserves et provisions réglementées	6 362 106	5 575 230
Report à nouveau	-8 355 653	-7 172 952
Résultat de l'exercice	-577 840	-551 065
Subventions d'investissement	2 511 991	2 599 036
<b>S. Total Capitaux propres</b>	<b>8 920 117</b>	<b>9 076 899</b>
<b>Provisions pour risques et charges</b>	<b>2 541 979</b>	<b>3 128 845</b>
<b>Fonds dédiés</b>	<b>758 876</b>	<b>747 433</b>
<b>Dettes et emprunts</b>	<b>14 508 796</b>	<b>14 704 500</b>
<b>Produits constatés d'avance</b>	<b>339 380</b>	<b>270 309</b>
<b>TOTAL PASSIF NET</b>	<b>27 069 148</b>	<b>27 927 986</b>

## PASSIF

Les capitaux propres comportent des fonds associatifs pour 8,98 M€, des subventions d'investissement pour 2,51 M€, le report à nouveau pour -8,36 M€ (excédents et déficits cumulés des années antérieures), des réserves pour 5,25 M€ (excédents des années passées affectées à l'OSE sur décision des autorités de tarification) et des provisions pour 0,94 M€.

Les résultats des établissements en gestion propre tels que le Centre de santé, la colonie ou les services pour les survivants de la Shoah restent au bilan de l'OSE, tandis que pour les établissements sous contrôle d'une autorité de tarification tels que les maisons d'enfants, l'AEMO, le Centre Raphaël ou la MAS Alain Raoul Mossé, la décision d'affectation du résultat en réserve ou de financement des déficits est prise par le financeur sur proposition de l'OSE.

Des provisions sont inscrites au bilan afin de couvrir des charges futures ou des risques éventuels. Il s'agit d'une mesure de prudence qui nous permet de faire face à des dépenses identifiées et prévisibles (contentieux, départ en retraite). Les provisions sont en baisse en 2015 par rapport à 2014 du fait de la résolution favorable de contentieux ou des informations nouvellement connues permettant des reprises de provision en toute prudence.

Les fonds dédiés correspondent au solde des dons et subventions affectés à des projets bien spécifiques qui n'ont pas été utilisés cette année et sont reportés pour une utilisation ultérieure.

L'endettement financier de l'OSE au 31 décembre 2015 s'élève à 4,26 M€ sous forme d'emprunts. A la fin 2016, ces emprunts seront remboursés à 99%.

# L'ÉQUIPE DE DIRECTION

DIRECTRICE GÉNÉRALE  
Patricia **Sitruk**

**PÔLE ENFANCE**

Directeur :  
Eric **Ghozlan**

**PÔLE PRÉVENTION  
SANTÉ AUTONOMIE**

**SECRETARIAT GÉNÉRAL**

Secrétaire générale :  
Esther **Rozenkier**

**SERVICE RESSOURCES  
HUMAINES**

Directrice : Yaël **Schalita**

**SERVICES FINANCIERS**

Chef comptable :  
Valérie **Enkaoua**

**DONS ET LEGS**

Directrice :  
Martine **Nataf**

**ENFANCE**

**MAISON D'ENFANTS ELIANE ASSA**

▶ Directrice : Sylvie **Allano**

**AEMO 91 EUGÈNE MINKOWSKI**

▶ Chef de service : Florence **Hauty**

**FOYER «ENSEMBLE» DANIELLE  
SARUHAN-OPATOWSKA**

▶ Directeur : Nelson **Belfer**

**MAISON D'ENFANTS ELIE WIESEL**

▶ Directeur : Richard **Josefsberg**

**MAISON DES CHAMPS**

▶ Directrice : Marie-Jeanne **Perl**

**MAISON SHATTA ET BOULI SIMON**

▶ Directeur : Marc **Sebagh**

**MECS GABY COHEN**

▶ Directrice : Magalie **Arfi**

**PLACEMENT FAMILIAL**

▶ Directrice : Marie-Claire **Godefroy**

**AEMO-AED-MJIE**

▶ Directrice : Francine **Kosmann**

**AEMO PARIS**

▶ Chef de service : Geneviève **Quenard**

**ACCUEIL ET ÉVALUATION**

▶ Chef de service : Martine **Osinski**

**CENTRE SOCIO-ÉDUCATIF  
VIVETTE SAMUEL**

▶ Chef de service : Alexandra **Curé**

**CENTRE SOCIO-ÉDUCATIF  
COLETTE JULIEN**

▶ Chef de service : Brigitte **Abrahami**

**CENTRE SOCIO-ÉDUCATIF  
FANNY LOINGER**

▶ Chef de service : Thibault **Plessis**

**SAJE ANDRÉE SALOMON**

▶ Chef de service : Alexandra **Karmann**

**PMP**

▶ Directrice : Yolande **Govindama**

**MAISON DES SOURCES**

▶ Directeur : Abdelkrim **Zenine**

**SANTÉ**

**CENTRE DE SANTÉ ÉLIO HABIB  
CENTRE GEORGES LÉVY**

▶ Directeur : Dr Marc **Cohen**

▶ DAF : Caroline **Servadio**

**MÉDECINE SCOLAIRE  
UNITE PSYCHOTRAUMA**

▶ Chef de service : Dr Aviva **Meimoun**

**CMPP**

▶ Directeur : Dr Ouriel **Rosenblum**

**HANDICAP**

**IME CENTRE RAPHAËL**

▶ Directeur : Michel **Caen**

**MAS ALAIN RAOUL MOSSÉ**

▶ Directeur : Jean-Cyril **Rigaud**

**ESAT JULES ET MARCELLE LEVY**

▶ Directrice : Nadine **Lévy**

**CENTRE D'ACCUEIL  
DE JOUR ROBERT JOB**

▶ Directrice : Sophie **Kharouby**

**DÉPENDANCE**

**CENTRE DE JOUR ÉDITH KREMSDORF  
CENTRE DE JOUR JOSEPH WEILL  
CLUB DES AIDANTS**

▶ Directeur : Paul **Benadhira**

**CENTRE DE JOUR  
MADELEINE MEYER**

Directrice : Sophie **Kharouby**

**CENTRE DE JOUR RENÉE ORTIN**

Directeur : Marc **Cohen**

**MÉMOIRE**

**ARCHIVES ET HISTOIRE**

▶ Historienne : Katy **Hazan**

**ÉCOUTE MÉMOIRE HISTOIRE**

▶ Chef de service : Fabienne **Amson**

**CAFÉ DES PSAUMES**

▶ Responsable : Michaël **Rapaport**

# LES INSTANCES

## LE CONSEIL D'ADMINISTRATION AU 31 DÉCEMBRE 2015

### LE BUREAU

#### Président

- ▶ Jean-François **GUTHMANN**

#### Vice-Président

- ▶ Arié **FLACK**

#### Vice-Président

- ▶ Pr. José **SAHEL**, *membre de l'Institut*

#### Secrétaire général

- ▶ Daniel **HAMMER**

#### Secrétaire Général adjoint

- ▶ Charles **SULMAN**

#### Trésorier

- ▶ Francis **NEHER**

### LES MEMBRES D'HONNEUR

- ▶ Francine **BERNHEIM**
- ▶ Norbert **BIKALES**
- ▶ Maître Louis-Bernard **BUCHMAN**
- ▶ Dr Élie **BUZYN**
- ▶ Myriam **EZRATTY**
- ▶ Dr Lazare **KAPLAN**
- ▶ Martine **LEMALET-PHILIPPE**
- ▶ Georges **LOINGER**
- ▶ Claude **MEYER**
- ▶ Maurice **MICHOWER**
- ▶ Michèle **RAMNICEANU**
- ▶ Ernest **ROSNER**
- ▶ Michelle **SEURIN-MARZOUK**
- ▶ Ariel **SIMON**
- ▶ Daniel **TEBOUL**
- ▶ Simone **VEIL**
- ▶ Bernard **WEILL**

### LES AUTRES MEMBRES DU

### CONSEIL D'ADMINISTRATION

- ▶ Emma **AMOR**
- ▶ Yonathan **ARFI**
- ▶ Alain **BAUDRY**
- ▶ Maître Jeanine **BOUBLIL HAYAT**
- ▶ Laurent **HABIB**
- ▶ Danielle **GANANCIA**
- ▶ Haïm **KORSIA**, *Grand-Rabbin de France, membre de l'Institut*
- ▶ Dr Jacky **MAMOU**
- ▶ Jacques **PATRON**
- ▶ Izio **ROSENMAN**
- ▶ Frédéric **SALAT-BAROUX**
- ▶ Hélène **TRINK**

## LES COMITÉS AUPRÈS DU CONSEIL D'ADMINISTRATION

### LE CONSEIL SCIENTIFIQUE

#### Président

- ▶ Arnold **MIGUS**

- ▶ Philippe **AMOUYEL**

- ▶ Jean-Claude **AMEISEN**

- ▶ Pierre **ANGEL**

- ▶ Etienne-Emile **BAULIEU**

- ▶ Jacques **BIOT**

- ▶ Agnès **BUZYN**

- ▶ David **COHEN**

- ▶ Laurent **COHEN**

- ▶ Boris **CYRULNIK**

- ▶ Monique **DAGNAUD**

- ▶ Anny **DAYAN ROSENMAN**

- ▶ Marie-Christine **FAVROT-GROS**

- ▶ Jean-François **GIRARD**

- ▶ Georges **HADDAD**

- ▶ Emmanuel **HIRSCH**

- ▶ Christian **HOFFMANN**

- ▶ Albert **HIRSCH**

- ▶ André **KASPI**

- ▶ Sophie **KORNOWSKI-BONNET**

- ▶ Jacques **LEWINER**

- ▶ Arnold **MUNNICH**

- ▶ Lionel **NACCACHE**

- ▶ Sophie **NIZARD**

- ▶ Catherine **NICAULT**

- ▶ Philippe **RUSZNIEWSKI**

- ▶ Daniel **SIDI**

- ▶ Robert **SIGAL**

- ▶ André **SYROTA**

- ▶ Serge **UZAN**

- ▶ Patrice **VAN LERBERGHE**

- ▶ Daniel **VASMANT**

- ▶ Cédric **VILLANI**

- ▶ Elisabeth **ZUCMAN**

### LE COMITÉ D'AUDIT

- ▶ Michel **BRUGIERE**

- ▶ Philippe **COSTES**

- ▶ Denis **DAHAN**

- ▶ Daniel **HAMMER**

- ▶ Jacky **MAMOU**

- ▶ Jacques **PATRON**

U

## À TOUS NOS PARTENAIRES PUBLICS

L'État et ses représentants • Le garde des Sceaux, ministre de la Justice • La ministre des Affaires sociales et de la Santé • La secrétaire d'Etat chargée des personnes handicapées et de la lutte contre l'exclusion • La secrétaire d'Etat chargée des personnes âgées et de l'Autonomie • La ministre des Familles, de l'Enfance et des Droits des femmes • La ministre de l'Éducation nationale, de l'Enseignement supérieur et de la Recherche • Le ministre de la Ville, de la Jeunesse et des Sports • La Présidente du conseil régional d'Île-de-France et le Président du Conseil régional de Picardie • Les présidents des conseils départementaux du 78, 91, 92, 93, 94, 95, 60 • La maire de Paris et les maires d'arrondissements • Les maires • Le directeur de la DASES de Paris • Les directeurs de l'action sociale des départements 78, 91, 92, 93, 94, 95, 60 • Le directeur général de l'Agence régionale de santé Ile-de-France et les délégués territoriaux • Les directeurs régionaux et départementaux de la Protection judiciaire de la jeunesse • Les présidents et juges des tribunaux pour enfants • Le directeur de la CRAMIF • Le directeur de la Caisse d'allocations familiales de Paris • Le directeur de la CNSA • Le directeur de la CNAV

R

## À TOUS NOS PARTENAIRES PRIVÉS

Le consistoire central israélite de France • Le consistoire israélite de Paris • Les rabbins et les présidents des communautés juives • La Fondation pour la Mémoire de la Shoah • La Fondation Sacta Rachi • La Fondation du Judaïsme Français • La Fondation OSE – Mémoire Enfance Solidarité • La Fondation Orange • La Fondation L'Oréal • La Fondation Western Union • Le Fonds Social Juif Unifié • Le JDC (Joint) L'European Council of Jewish Communities (ECJC) • L'Amicale des Anciens et Sympathisants de l'OSE • Friends and Alumni of OSE-USA • J'OSE • L'Uniopss et l'Uriopss Île-de-France

E

M

## À TOUTES NOS ÉQUIPES

Nos salariés sont nos forces vives. Leur éthique professionnelle et leur engagement forgent la qualité de nos actions. Notre expertise est reconnue grâce à leur professionnalisme. Qu'ils en soient tous ici remerciés. Nos salariés qui ont fait valoir leurs droits à la retraite en 2015 ont accompagné les développements de l'OSE ces dernières années et continueront d'être à nos côtés, avec l'ensemble de nos bénévoles de plus en plus nombreux et mobilisés pour mener à bien, avec d'autant plus d'humanité et de solidarité, nos actions et nos projets.

## À TOUS NOS DONATEURS

Votre générosité et votre fidélité à l'OSE permet aux enfants et aux familles en difficulté, aux aînés isolés et en perte d'autonomie et à leurs aidants, aux personnes handicapées et polyhandicapées et à leur entourage, aux survivants de la Shoah et à leur enfants, de trouver avec l'OSE un soutien et un accompagnement au plus près de leurs besoins.



OSE  
117, rue du Faubourg-du-Temple  
75010 PARIS  
Tél. 01 53 38 20 20  
[www.ose-france.org](http://www.ose-france.org)